



HANDBOEK

IPM- KNAAGDIERBEHEERSING (HIK)

VERSIE 2.0
d.d. 21-04-2021

Een branche initiatief in eigendom en beheer van:

Stichting Keurmerk Plaagdiermanagement Bedrijven

KPMB Keurmerk Plaagdiermanagement

Stichting KPMB kpmb@kpmb.nl
Tielweg 10, Gouda 0182-750377



Inhoudsopgave

Hoofdstuk 1 – Bedrijfsverklaring en documentenbeheer	2
Bedrijfsverklaring	2
Documentenbeheer	2
Aanwijzing verantwoordelijke	3
Inzichtelijk voor auditors en toezichhouders	3
Hoofdstuk 2 – Handboek IPM-Knaagdierbeheersing (HIK)	4
Begripsbepalingen	4
Reikwijdte	5
Algemeen	6
Dossier	8
Hoofdstuk 3 – Opleiding en examinering	26
Opleiding	26
Vakbekwaamheidsbewijs	26
Examen voor beheersing van ratten- en/of muizenpopulaties.	26
Eisen aan opleidingen	27
Eisen aan opleiders	28
Hoofdstuk 4 – Bedrijfs certificering en audits	29
Algemeen	29
Criteria Certificerende Instelling (CI)	29
Criteria auditor	29
Administratieve controles	30
Periodieke controles	30
Auditrapportage	30
Tekortkomingen en sanctiebeleid	31
Wijzigingen	31
Publicatie	31
Bijlage I – Beschrijving IPM beginselen	32
Bijlage II – Procesboom professioneel plaagdiermanagementbedrijf	33
Bijlage III – Procesboom agrarisch bedrijf	34
Bijlage IV – Voorbeeld werkinstructie professioneel plaagdierbedrijf	35
Bijlage V – Voorbeeld risico-inventarisatie	39
Bijlage VI – Voorbeeld plan van aanpak	41
Bijlage VII – Nadere invulling van ‘om gebouwen en voedselopslagplaatsen’	42
Bijlage VIII – Ctgb voorwaarden integraal IPM systeem voor knaagdierbeheersing	44

Status van het HIK

Het HIK is opgesteld door de stichting Keurmerk Plaagdiermanagement Bedrijven (KPMB). De laatste vastgestelde versie is de geldende versie.

KPMB zal, als uitgever van het HIK, ervoor zorgdragen dat het HIK openbaar en gemakkelijk toegankelijk is middels een website, zodat eenieder het HIK kan raadplegen. Behoudens de in of krachtens de Auteurswet gestelde uitzonderingen mag niets uit deze uitgave worden verveelvoudigd, opgeslagen in een geautomatiseerd gegevensbestand, of openbaar gemaakt, in enige vorm of enige wijze, hetzij elektronisch, mechanisch, door fotokopieën, opnamen of enige andere manier, zonder voorafgaande schriftelijke toestemming van de uitgever van het HIK.

Hoofdstuk 1 – Bedrijfsverklaring en documentenbeheer

Bedrijfsverklaring

Professionele gebruikers – zoals plaagdierbedrijven en agrarische ondernemingen – die gecertificeerd zijn voor het meest recente en geldende certificatieschema IPM Knaagdierbeheersing dienen te beschikken over een bedrijfsverklaring waarin is opgenomen dat het meest recente en geldende certificatieschema IPM Knaagdierbeheersing wordt nageleefd. Deze verklaring dient actief aan alle medewerkers te worden gecommuniceerd en op aanvraag aan geïnteresseerden te worden verstrekt. In de bedrijfsverklaring wordt tenminste opgenomen dat het bedrijf zich conformeert aan het toepassen van de beginselen van Integrated Pest Management (IPM), in het bijzonder ten aanzien van de beheersing van ratten- en muizenpopulaties en dat de onder haar verantwoordelijkheid vallende uitvoering van plaagdierbeheersing wordt uitgevoerd conform de principes en werkwijzen van het meest recente en geldende certificatieschema IPM Knaagdierbeheersing. In de verklaring wordt opgenomen dat de personen die in opdracht van het bedrijf uitvoerende werkzaamheden verrichten op het gebied van beheersing van ratten en muizenpopulaties met goed gevolg een examen hebben afgelegd waarin de kennis over de beheersing van ratten- en muizenpopulaties is getoetst in overeenstemming met hoofdstuk 3 van het Handboek IPM-Knaagdierbeheersing (HIK).

Documentenbeheer

Het bedrijf moet de werkwijze ten aanzien van het beheersen van ratten- en muizenpopulaties centraal en schriftelijk (waaronder mede wordt verstaan digitaal) vastleggen. Hierin dient tenminste een actuele versie van de volgende documenten te worden opgenomen:

- a) Certificatieschema IPM Knaagdierbeheersing en/of Handboek IPM-Knaagdierbeheersing (HIK) ;
- b) De bovenvermelde bedrijfsverklaring;
- c) De productveiligheidsbladen van de biociden die door het bedrijf worden ingezet ter beheersing van ratten- en muizenpopulaties ;
- d) Een opleidingsplan met daarin de competenties waaraan personen moeten voldoen die werkzaamheden verrichten op het gebied van beheersing van ratten- en muizenpopulaties;
- e) Een afschrift van de (geldige) vakbekwaamheidsbewijzen van de medewerkers van het professioneel plaagdierbedrijf of van de agrariër die de werkzaamheden verrichten op het gebied van beheersing van ratten- en muizenpopulaties;
- f) Een afschrift van het certificaat van de medewerkers van het bedrijf, waaronder mede wordt verstaan de agrarisch onderneming, die met succes het examen 'IPM-Knaagdierbeheersing' hebben afgelegd waarin de kennis over de beheersing van ratten- en muizenpopulaties is getoetst.
- g) Een afschrift van het certificaat waaruit volgt dat het bedrijf is gecertificeerd voor het certificatieschema IPM Knaagdierbeheersing.

Aanwijzing verantwoordelijke

Er wordt binnen het bedrijf een verantwoordelijke aangewezen voor de uitvoering en archivering van deze werkwijze. Deze verantwoordelijkheid ziet op het actualiseren en communiceren van bovenvermelde bedrijfsverklaring en tevens op het actualiseren van de hierboven vermelde documenten op een duurzame bewaarplaats.

Inzichtelijk voor auditors en toezichhouders

De werkwijze van het bedrijf ten aanzien van de beheersing van ratten- en muizenpopulaties moet door het bedrijf dusdanig worden vastgelegd dat het te allen tijde beschikbaar is voor auditors en de toezichhouders van ILT en de NVWA die bevoegd zijn de controles op de naleving van het certificatieschema IPM Knaagdierbeheersing en de Wet gewasbeschermingsmiddelen en biociden uit te voeren.

Hoofdstuk 2 – Handboek IPM-Knaagdierbeheersing (HIK)

1. Begripsbepalingen	
<i>aangewezen stoffen</i>	a. Stoffen die door het College toelating gewasbeschermingsmiddelen en biociden (Ctgb) zijn aangewezen. Op 1 april 2021 zijn de aangewezen stoffen: brodifacoum, bromadiolon, chloorfacinon, coumatetralyl, difenacum, difethialon, flocoumafen en cholecalciferol.
<i>agrariër</i>	b. de persoon die ingevolge art. 6.6, sub d, Regeling gewasbeschermingsmiddelen en biociden houder is van een geldige licentie voor het “beheersen van knaagdieren door een agrarische ondernemer op het eigen bedrijf” en op het eigen agrarisch bedrijf werkzaamheden op het gebied van knaagdierbeheersing verricht.
<i>agrarisch bedrijf</i>	c. een agrarische onderneming die beroepsmatig op het eigen bedrijf werkzaamheden verricht op het gebied van knaagdierbeheersing en gecertificeerd is conform het op te stellen certificatieschema IPM Knaagdierbeheersing.
<i>biociden</i>	d. biociden als bedoeld in artikel 3, eerste lid onder a, van verordening (EU) Nr. 528/2012.
Bewijs van Vakbekwaamheid	e. Conform de Wet (thans artikel 71), Besluit (thans artikel 17a) en Regeling (thans artikel 6.4 lid 6) gewasbeschermingsmiddelen en biociden. Regeling gewasbeschermingsmiddelen en biociden (Rbg) artikel 6.4 lid 6 + bijlage VI, onderdeel A (Eindtermen voor het onderwijs inzake het bewijs van vakbekwaamheid voor het beheersen van plaagdieren en houtaantastende organismen.
<i>gebouw</i>	f. gebouw als bedoeld in art. 1, lid 1, sub c, Woningwet. “Bouwwerk dat een voor mensen toegankelijke overdekte geheel of gedeeltelijk met wanden omsloten ruimte vormt”.
<i>HIK</i>	g. Handboek IPM-Knaagdierbeheersing.
<i>IPM</i>	h. Integrated Pest Management; de grondbeginselen van geïntegreerde plaagdierbeheersing, zoals nader toegelicht in bijlage I.
<i>Knaagdieren</i>	i. alle ratten- en muizensoorten waartegen rodenticiden op basis van aangewezen stoffen door het Ctgb zijn toegelaten.
<i>Licentie</i>	j. Conform de Wet (thans artikel 71), Besluit (thans artikel 17a) en Regeling (thans artikel 6.6. lid d) gewasbeschermingsmiddelen en biociden. Regeling gewasbeschermingsmiddelen en biociden (Rbg) artikel 6.6 lid d + bijlage VI, onderdeel E (Eindtermen voor het onderwijs inzake een licentie voor het beheersen van knaagdieren op een agrarisch bedrijf (KBA)) voor een natuurlijk persoon die werkzaam is op een agrarisch bedrijf als ondernemer of een werknemer.

<i>opdrachtgever</i>	k.	de rechtspersoon, of natuurlijk persoon die een professioneel bedrijf opdracht heeft gegeven tot het verrichten van werkzaamheden op het gebied van knaagdierbeheersing.
<i>professional</i>	l.	een natuurlijk persoon die beschikt over een geldig bewijs van vakbekwaamheid of licentie.
<i>professioneel bedrijf</i>	m.	Bedrijven/instanties die beroepsmatig werkzaamheden verrichten op het gebied van knaagdierbeheersing en gecertificeerd zijn conform het op te stellen certificatieschema IPM Knaagdierbeheersing.
<i>plaagdierbeheersing</i>	n.	alle werkzaamheden die verband houden met de voorkoming, wering en bestrijding van plaagdieren.
schemabeheerder	o.	De Stichting KPMB. KPMB is schemabeheerder van onder meer het certificatieschema IPM-Rattenbeheersing. Dit schema wordt herzien en aangepast tot het certificatieschema IPM-Knaagdierbeheersing.
voedselopslagplaatsen	p.	Plaatsen die zich niet in en om een gebouw bevinden en waar voor ratten aantrekkelijke voedselbronnen langdurig worden opgeslagen, zoals opslagplaatsen voor veevoer in afgedekte voerkuilen. Een nadere invulling van hetgeen moet worden verstaan onder 'om gebouwen en voedselopslagplaatsen' is terug te vinden in bijlage VII.

2. Reikwijdte

<i>Knaagdierbeheersing</i>	2.1	Dit handboek is van toepassing op maatregelen gericht op de beheersing van knaagdieren
<i>Professionele bedrijven</i>	2.2	Dit handboek is van toepassing op een professioneel bedrijf, als gedefinieerd in art. 1, sub m
<i>Relatie opdrachtgever</i>	2.3	Voor een effectieve beheersing van ratten- en muizenpopulaties is het essentieel dat het professionele bedrijf intensief samenwerkt met de opdrachtgever, omdat ten aanzien van de maatregelen ter wering en preventie en een niet-chemische bestrijding ook een verantwoordelijkheid bestaat aan de kant van de opdrachtgever. Het professionele bedrijf zal heldere afspraken moeten aangaan met de opdrachtgever. De voorschriften die in dit handboek zijn opgenomen ten aanzien van de relatie tussen het professioneel bedrijf en zijn opdrachtgever, zijn niet van toepassing indien de werkzaamheden op het gebied van knaagdierbeheersing worden verricht op een agrarisch bedrijf door de ondernemer of een werknemer.
<i>Niet van toepassing op</i>	2.4	Dit handboek is expliciet niet van toepassing op: a) het treffen van maatregelen ter beheersing van andere plaagdieren dan ratten en muizen;

b) werkzaamheden op het gebied van gewasbescherming;

c) reguliere schoonmaakwerkzaamheden die niet zijn gericht op het voorkomen van plaagdieroverlast.

Toelichting

Onder art. 2.3, sub b, is opgenomen dat werkzaamheden op het gebied van gewasbescherming zijn uitgezonderd van de werking van dit handboek. Dit is met name relevant in relatie tot de inzet van rodenticiden in en rond de teelt van gewassen. Voor een dergelijke toepassing zijn momenteel geen rodenticiden toegelaten.

3. Algemeen	
<i>IPM toepassen</i>	<p>3.1 Bij de werkzaamheden gericht op de beheersing van knaagdieren worden de beginselen van IPM, zoals nader uitgewerkt in dit handboek, toegepast.</p>
<i>Opleidingsplan</i>	<p>3.2 Het professioneel bedrijf is ervoor verantwoordelijk dat de werkwijze als beschreven in dit handboek wordt uitgevoerd door personen die beschikken over de juiste competenties. In dit kader wordt een opleidingsplan door het bedrijf vastgesteld, daarin wordt ten minste vastgelegd welke competenties en bekwaamheden de personen nodig hebben en welke opleidingen zijn gevolgd. Per IPM-stap kan dit verschillen.</p> <p><i>Nadere eisen voor examens, opleidingen en opleiders zijn uitgewerkt in hoofdstuk 3 van dit HIK.</i></p>
<i>Werkwijze</i>	<p>3.3 Het professionele bedrijf neemt bij de beheersing van knaagdieren de volgende algemene werkwijze in acht:</p> <ul style="list-style-type: none"> a) Introductiegesprek met opdrachtgever; b) Aanleggen van een dossier; c) Uitvoering risico-inventarisatie; d) Opstellen van een plan van aanpak (bepaling van strategie; keuze monitoren, preventie, etc.) e) Bespreken plan van aanpak met opdrachtgever; f) Uitvoeren van het plan van aanpak; g) Registreer en evalueer de verrichte werkzaamheden en uitkomsten; h) Bespreek bevindingen met opdrachtgever; i) Pas plan van aanpak (PvA) indien noodzakelijk aan.

Toelichting

Deze werkwijze is altijd leidend bij de uitvoering van de werkzaamheden. De werkwijze is schematisch weergegeven in bijlage II voor professionele plaagdierbeheersers en in bijlage III voor agrarische bedrijven.

Wat betreft de invulling van de verschillende IPM stappen worden deze altijd gevolgd en schriftelijk vastgelegd. Van de exacte volgorde van de IPM stappen kan worden afgeweken. Zo kan er eerst een prijs ter indicatie worden voorgelegd en vervolgens de uitwerking met eventueel een bijstelling.

<i>Samenwerking</i>	3.4	Het professionele bedrijf spant zich in om in een goede samenwerking met de opdrachtgever gezamenlijk uitvoering te geven aan de knaagdierbeheersing.
<i>Wet- en regelgeving</i>	3.5	Bij de uitvoering van de werkwijze als beschreven in dit handboek neemt het professionele bedrijf de geldende wet- en regelgeving in acht.
<i>Resistentiemanagement</i>	3.6	Het professioneel bedrijf voert resistentiemanagement. Als onderdeel hiervan gaat het bedrijf na of er een verminderde werking en mogelijke resistentie in ratten en muizen plaatsvindt tegen de door het Ctgb aangewezen stoffen die het bedrijf op locatie heeft ingezet. Informatie over geconstateerde verminderde werking geeft het professioneel bedrijf door aan de toelatingshouder van deze middelen.
<i>Inzet chemische middelen</i>	3.7	De inzet van chemische middelen mag nooit preventief of continu zijn. Ze mag uitsluitend plaatsvinden tijdens bestrijdingsacties bij verhoogde plaagdruk (curatieve inzet). In het plan van aanpak voor beheersing staat per locatie wat wordt verstaan onder 'verhoogde plaagdruk'.

	4.	Introductiegesprek
<i>Redenen voor inschakeling</i>	4.1	Het professioneel bedrijf zal in een persoonlijk gesprek de opdrachtgever bevragen naar de reden voor de inschakeling van een professioneel bedrijf.
<i>Samenwerking en verantwoordelijkheden</i>	4.2	In het gesprek als bedoeld in art. 4.1 geeft het professioneel bedrijf aan dat knaagdierbeheersing vergt dat wordt samengewerkt tussen het professioneel bedrijf en de opdrachtgever en dat partijen hiertoe gezamenlijk verantwoordelijkheid dragen.
<i>Toelichting knaagdierbeheersing</i>	4.3	In het gesprek als bedoeld in art. 4.1 geeft het professioneel bedrijf een toelichting op de reguliere werkzaamheden op

het gebied van knaagdierbeheersing, de implicaties hiervan voor de opdrachtgever en de kosten die hiermee gepaard gaan.

Toelichting

Het professioneel bedrijf zal dan tenminste aandacht moeten besteden aan de inhoud van IPM en de punten als beschreven in art. 3.3 van dit handboek. Veelal zal aan deze bepaling uitvoering worden gegeven op grond van een opdrachtbevestiging uitgebracht door het professioneel bedrijf.

<i>Opdrachtbevestiging</i>	4.4	Op grond van het gesprek als bedoeld in art. 4.1 zal het professioneel bedrijf vragen om een schriftelijke opdrachtbevestiging door de opdrachtgever voor uitvoering van een risico-inventarisatie als bedoeld in art. 6.1 en het bepalen van een strategie als bedoeld in art. 7.1. Uit deze opdrachtbevestiging moet blijken dat de opdrachtgever kennis heeft genomen van de onderwerpen als benoemd onder art. 4.3.
----------------------------	------------	--

5. Dossier

<i>Aanleggen van dossier</i>	5.1	Met betrekking tot de werkzaamheden op het gebied van knaagdierbeheersing wordt door het professioneel bedrijf een schriftelijk dossier aangelegd.
------------------------------	------------	---

Toelichting

In het dossier zullen alle toekomstige registraties en afspraken worden vastgelegd. Onder schriftelijk wordt hier ook verstaan het digitaal vastleggen van het dossier.

<i>Actualisatie dossier</i>	5.2	Het professioneel bedrijf is ervoor verantwoordelijk dat het dossier als bedoeld in artikel 5.1 actueel en compleet is.
-----------------------------	------------	--

Toelichting

Dit houdt onder meer in dat het professioneel bedrijf steeds alle registraties aan het dossier toevoegt. Ook zal regelmatig moeten worden gecontroleerd of alle gegevens als bedoel in art. 5.3 en 5.4 juist zijn.

<i>Vereiste gegevens professioneel bedrijf in dossier</i>	5.3	<p>In het dossier worden tenminste de volgende bedrijfsgegevens van het professioneel bedrijf vermeld:</p> <ul style="list-style-type: none"> a) Bedrijfsnaam b) Naam contactpersoon c) Namen betrokken medewerkers d) Postadres
---	------------	---

		<ul style="list-style-type: none">e) Telefoonf) E-mailadresg) KVK-nummer
<i>Vereiste gegevens opdrachtgever in dossier</i>	5.4	In het dossier worden tenminste de volgende (bedrijfs)gegevens van de opdrachtgever vermeld: <ul style="list-style-type: none">a) (Bedrijfs)naamb) Naam contactpersoonc) Postadresd) Telefoone) E-mailadresf) KVK-nummer, indien bedrijfg) Bedrijfslocaties, indien de werkzaamheden op het gebied van knaagdierbeheersing zullen worden verricht op meerdere bedrijfslocaties van de opdrachtgever
<i>Inzagerecht</i>	5.5	Het professioneel bedrijf draagt er zorg voor dat de opdrachtgever toegang heeft tot een actuele versie van het dossier. <p><i>Toelichting</i> Het professioneel bedrijf kan hieraan gevolg geven door het dossier digitaal ter beschikking te stellen van de opdrachtgever.</p>
	6.	Risico-inventarisatie
<i>Uitvoeren risico-inventarisatie</i>	6.1	Alvorens maatregelen op het gebied van knaagdierbeheersing worden getroffen, dient het professioneel bedrijf een risico-inventarisatie uit te voeren. <p><i>Toelichting</i> De risico-inventarisatie is een fysieke inspectie die door het professioneel bedrijf wordt uitgevoerd en waarbij aandacht uitgaat naar de (eventueel) aanwezige knaagdieren en de risico's hiervan. Daarnaast wordt in kaart gebracht welke omstandigheden de aanwezigheid van de knaagdieren bevorderen en wat de mogelijke risico's zijn van het treffen van maatregelen om de knaagdieren te beheersen.</p>

In de risico-inventarisatie als bedoeld in art. 6.1 dient tenminste aandacht uit te gaan naar de volgende punten:

- a) Aard, omvang en bron van de knaagdierenpopulatie (indien aanwezig);
- b) Locatie specifieke risico's voor mens, dier en milieu als gevolg van de aanwezigheid van een knaagdierenpopulatie;
- c) Locatie specifieke economische risico's als gevolg van de aanwezigheid van een knaagdierenpopulatie;
- d) De verplichtingen op het gebied van knaagdierbeheersing waar aan moet worden voldaan, zoals wet- en regelgeving, hygiënecodes of andere afspraken met derden waar een opdrachtgever aan moet voldoen.
- e) Locatie specifieke risico's op verdere uitbreiding en verplaatsing van de knaagdierenpopulatie en de vermoedelijke implicaties hiervan, waarbij aandacht uitgaat naar de risico's van de aanwezige gebouwen, de omgeving, de staat van hygiëne, schuil- en nestgelegenheden en de toegang van knaagdieren tot voedselbronnen;
- f) Identificatie van mogelijke (preventieve) maatregelen ter voorkoming van verdere toename of verspreiding van de knaagdierenpopulatie;
- g) Locatie specifieke risico's van het treffen van de mogelijke maatregelen, waarbij onderscheid wordt gemaakt tussen preventieve maatregelen, niet-chemische bestrijdingsmaatregelen en chemische bestrijdingsmaatregelen;
- h) Bevindingen op grond van eerdere controles en ervaringen.

Toelichting

De onderwerpen die in dit artikel zijn genoemd zijn de onderwerpen waar tenminste aandacht naar moet uitgaan.

Ten aanzien van de risico's voor dieren moet aandacht uitgaan naar huisdieren, vee en wilde dieren. In dat verband moet bijzondere aandacht uitgaan naar het risico op primaire en secundaire vergiftiging van niet-doelwit soorten. Hierbij kan gedacht worden aan inventarisatie van de niet-doelwit soorten in de directe omgeving en het risico op (door)vergiftiging bij deze soorten. Ook het voorkomen van verspilling naar milieu en opruimen van lokaasresten verdient extra aandacht.

Een format voor de risico-inventarisatie voor professionele bedrijven is opgenomen in bijlage V.

Registratie bevindingen **6.3** **Het professioneel bedrijf dient zijn bevindingen op grond de risico-inventarisatie als bedoeld in art. 6.1 schriftelijk vast te leggen in het dossier als bedoeld in art. 5.1 en hiervan een afschrift aan de opdrachtgever te verstrekken.**

7. Strategie

Bepalen strategie **7.1** **Het professioneel bedrijf bepaalt op basis van de risico-inventarisatie als bedoeld in art. 6.1 de strategie voor de knaagdierbeheersing.**

Optimaal resultaat en minimale risico's **7.2** **Bij de keuze voor een strategie richt het professioneel bedrijf zich op het bereiken van een optimaal resultaat, waarbij de risico's voor mens, dier en milieu tot een minimum worden beperkt.**

Toelichting

In de eerste plaats zal het professioneel bedrijf een inschatting moeten maken welk resultaat maximaal haalbaar is. Het is wenselijk dat de overlast van knaagdieren geheel en structureel wordt verholpen, maar dit is niet altijd mogelijk. Vervolgens moet worden gekeken naar de risico's van de te treffen maatregelen en de duur van deze maatregelen. Indien aan het treffen van de middelen risico's verbonden zijn, dan moet de inzet van de middelen tot een absoluut minimum worden beperkt. In dit verband is het ook van belang wat het maximaal haalbare resultaat is van de maatregelen onder de specifieke omstandigheden.

Deze verplichting heeft ook tot gevolg dat het professioneel bedrijf zich continu zal moeten afvragen of de gekozen strategie (nog) op zijn plaats is of dat moet worden teruggeschakeld op minder ingrijpende maatregelen.

Toelichting

Zoals onder 7.2 is aangegeven moeten de maatregelen worden getroffen die potentieel tot een optimaal resultaat leiden en waaraan de minste risico's voor mens, dier en milieu zijn verbonden. Omdat het op voorhand niet duidelijk is welke maatregelen tot het maximaal haalbare resultaat zullen leiden, is het wenselijk om een zekere cascadering toe te passen waarbij eerst wordt ingezet op maatregelen met geen of relatief weinig risico's. Indien deze aantoonbaar niet effectief blijken, dan kan worden opgeschaald naar maatregelen die naar verwachting meer effect sorteren, maar waaraan (grotere) risico's zijn verbonden. Los hiervan moet ook rekening worden gehouden met situaties waarin de knaagdierpopulatie zich snel ontwikkelt of bijvoorbeeld sprake is van een volks- of diergezondheidsrisico. In dat geval kan het aangewezen zijn om eerder maatregelen te treffen waaraan relatief meer risico's zijn verbonden, maar naar verwachting sneller tot een optimaal resultaat leiden.

De cascadering van maatregelen is schematisch weergegeven in de volgende piramide:



- | | | |
|---|------------|---|
| <i>Monitoring</i> | 7.4 | <p>Indien het professioneel bedrijf op grond van de risico-inventarisatie als bedoeld in art. 6.1 constateert dat er geen knaagdierenpopulatie aanwezig is en hiertoe tevens geen dreiging bestaat, dan bestaat de strategie uit het uitvoeren van monitoring.</p> <p><i>Toelichting</i>
De uitvoering van de monitoring wordt nader beschreven in paragraaf 9.2.</p> |
| <i>Habitat management</i> | 7.5 | <p>Indien het professioneel bedrijf op grond van de risico-inventarisatie als bedoeld in art. 6.1 constateert dat er geen knaagdierenpopulatie aanwezig is maar hiertoe wel een concrete dreiging bestaat, dan bestaat de strategie uit het uitvoeren van habitat management in combinatie met de uitvoering van monitoring als bedoeld in art. 7.4.</p> <p><i>Toelichting</i>
De uitvoering van habitat management wordt nader beschreven in paragraaf 9.3.</p> |
| <i>Niet-chemische bestrijding</i> | 7.6 | <p>Indien sprake is van een knaagdierenpopulatie en deze kan niet in voldoende mate effectief worden geweerd door middel van uitvoering van habitat management als bedoeld in art. 7.5, dan bestaat de strategie uit het treffen van niet-chemische bestrijdingsmaatregelen in combinatie met de uitvoering van habitat management als bedoeld in art. 7.5.</p> <p><i>Toelichting</i>
De uitvoering van de niet-chemische maatregelen wordt nader beschreven in paragraaf 9.4.</p> |
| <i>Chemische bestrijding na alternatieven</i> | 7.7 | <p>Indien sprake is van een knaagdierenpopulatie en deze kan niet in voldoende mate effectief worden bestreden met niet-chemische bestrijdingsmaatregelen, dan bestaat de strategie uit het treffen van chemische bestrijdingsmaatregelen in combinatie met de uitvoering van habitat management als bedoeld in art. 7.5 en naar het oordeel van de professional in combinatie met de maatregelen als bedoeld in art. 7.6.</p> |

Toelichting

De uitvoering van de chemische maatregelen wordt nader beschreven in paragraaf 9.5.

Chemische bestrijding bij
noodsituatie

- 7.8** **Indien sprake is van een knaagdierenpopulatie en de situatie vraagt om het direct treffen van chemische bestrijdingsmaatregelen, dan is er sprake van een noodsituatie en bestaat de strategie uit het treffen van chemische bestrijdingsmaatregelen in combinatie met de maatregelen als bedoeld in art. 7.5 en 7.6.**

Toelichting

In dit geval is sprake van een uitzonderingssituatie die met strenge voorwaarden nader is omkleed. De uitvoering van de chemische maatregelen wordt nader beschreven in paragraaf 9.5.

- 8.** Plan van aanpak

Opstellen plan van
aanpak

- 8.1** **Het professioneel bedrijf stelt een plan van aanpak op waarin de strategie als bedoeld in art. 7.1 in heldere en begrijpelijke taal schriftelijk wordt vastgelegd.**

Toelichting

In het plan van aanpak wordt gemotiveerd hoe de geconstateerde risico's (op basis van de risico-inventarisatie) zich vertalen naar een bepaalde strategie. Zowel voor intern- als extern gebruik is het van belang dat het plan van aanpak in heldere en begrijpelijke taal schriftelijk wordt vastgelegd. Zodat het wordt begrepen door de opdrachtgever en dat de motivatie voor de gekozen strategie schriftelijk en controleerbaar wordt vastgelegd.

Elementen plan van
aanpak

- 8.2** **In het plan van aanpak wordt ten minste aandacht besteed aan de volgende zaken:**

- a) De registratie van de bevindingen op grond van de risico-inventarisatie als bedoeld in art. 6.3.
- b) Beschrijving van de aanbevolen strategie voor knaagdierbeheersing als bedoeld in art 7.1.
- c) De wijze waarop uitvoering wordt gegeven aan de strategie, inclusief wie verantwoordelijk is voor de uitvoering van de betreffende maatregel.
- d) Een tijdschema waarin de verschillende inspecties en evaluatiemomenten wordt opgenomen.
- e) Een plattegrond van de locatie waarop in kaart wordt gebracht welke maatregelen op welke plaats worden genomen;
- f) Per locatie wordt aangegeven wat wordt verstaan onder 'verhoogde plaagdruk'

- | | | |
|---|------------|--|
| <i>Voorstel opdrachtgever</i> | 8.3 | Nadat het plan van aanpak als bedoeld in art. 8.1 is opgesteld, legt het professioneel bedrijf het plan van aanpak voor aan de opdrachtgever en geeft op verzoek van de opdrachtgever een toelichting op en advies over het voorgestelde plan van aanpak. |
| <i>Verantwoordelijkheid opdrachtgever</i> | 8.4 | Bij de toelichting en het advies als bedoeld in art. 8.3 gaat bijzondere aandacht uit naar de eigen verantwoordelijkheden van de opdrachtgever om te komen tot een effectieve knaagdierbeheersing. |
| <i>Akkoordverklaring opdrachtgever</i> | 8.5 | De opdrachtgever dient schriftelijk akkoord te gaan met de uitvoering van het plan van aanpak alvorens met de uitvoering van het plan van aanpak kan worden gestart. |
| <i>Medewerkingsplicht opdrachtgever</i> | 8.6 | De opdrachtgever is gehouden mee te werken met het uitvoeren van monitoring als bedoeld in art. 7.4 en habitat management als bedoeld in art. 7.5. Indien de opdrachtgever onvoldoende medewerking geeft om noodzakelijke maatregelen te nemen, dan zal het professionele bedrijf geen biociden op basis van de aangewezen stoffen mogen inzetten totdat de opdrachtgever overgaat tot medewerking. De professionele beheerser maakt hiervan melding in de voor een audit beschikbare rapportage. |
| | | <i>Toelichting</i>
<i>Dit heeft tot gevolg dat een chemische bestrijding op basis van de aangewezen stoffen in het kader van een noodsituatie pas mogelijk is, nadat de opdrachtgever heeft ingestemd met het uitvoeren van monitoring en het treffen van weringsmaatregelen. Dit betekent echter niet dat deze maatregelen al volledig moeten zijn uitgevoerd.</i> |
| <i>Afwijkingen van plan van aanpak</i> | 8.7 | Het professioneel bedrijf kan gemotiveerd afwijken van het plan van aanpak. Het professioneel bedrijf geeft hiervoor een motivatie van de afwijking van het plan van aanpak en stelt de opdrachtgever hiervan in kennis. |
| | | <i>Toelichting</i>
<i>In het kader van een verantwoorde knaagdierbeheersing is het wenselijk dat aanpassingen in het plan van aanpak op basis van voortschrijdend inzicht op korte termijn worden doorgevoerd, mits deze goed zijn onderbouwd.</i> |
| <i>Registratie</i> | 8.8 | Het plan van aanpak, de eventuele wijziging daarvan en de eventuele akkoordverklaring(en) van de opdrachtgever als bedoeld in art. 8.5 worden door het professioneel bedrijf vastgelegd in het dossier. |

	9.	Uitvoering plan van aanpak
	9.1	Algemeen
<i>Uitvoering</i>	9.1.1	Nadat het plan van aanpak is vastgesteld en de opdrachtgever hiermee akkoord is gegaan, kan worden gestart met de uitvoering van het plan van aanpak.
<i>Gezamenlijk verantwoordelijk</i>	9.1.2	Bij de uitvoering van het plan van aanpak worden de navolgende artikelen in acht genomen.
	9.2	Monitoring
<i>Fysieke inspecties door professional</i>	9.2.1	De monitoring bestaat uit fysieke inspecties die door het professioneel bedrijf worden uitgevoerd en waarbij wordt gecontroleerd op de aanwezigheid van een knaagdierenpopulatie en waarbij bijzondere aandacht uitgaat naar: <ul style="list-style-type: none"> a) Uitwerpselen van ratten en of muizen; b) Poot- en staartafdrukken van ratten en/of muizen; c) Knaagschade; d) De opname van (niet-toxisch) lokaas; e) Kadavers van dieren; f) Andere sporen van ratten en/of muizen activiteit. <p><i>Toelichting</i> <i>De monitoring kan worden uitgebreid met het gebruik van andere monitoringstechnieken, zoals camera's.</i></p>
<i>Frequentie van de inspecties</i>	9.2.2	Bij het bepalen van de frequentie van de inspecties wordt rekening gehouden met de aanwezige risico's die zijn geconstateerd in de risico-inventarisatie als bedoeld in art. 6.1.
<i>Uitvoering monitoring</i>	9.2.3	In het kader van de monitoring kan het professioneel bedrijf nooit gebruikmaken van rodenticiden. <p><i>Toelichting</i> <i>Uitzondering vormen hierop vallen die geregistreerd zijn als rodenticide, bijv. muizenvallen op basis van koolzuurgas. Het gebruik van klemmen en/of vallen is in het kader van monitoring mogelijk. Het aantal klemmen en/of vallen in het kader van monitoring moet aantoonbaar beperkt zijn ten opzichte van een situatie waarin sprake is van de aanwezigheid van een knaagdierenpopulatie.</i></p>

<i>Ruimen van kadavers</i>	9.2.4	<p>Indien bij het uitvoeren van de werkzaamheden als bedoeld in art. 9.2.1. kadavers van dode dieren worden geconstateerd, dan dienen deze in afgesloten plastic zakken te worden afgevoerd in de daarvoor bestemde afvalstroom. Ook keutels van ratten en/of muizen dienen te worden opgeruimd.</p> <p><i>Toelichting</i> Deze werkzaamheden kunnen zowel door het professioneel bedrijf als door de opdrachtgever worden uitgevoerd. In het kader van een chemische bestrijding dient bijzondere aandacht uit te gaan naar het verwijderen van kadavers en keutels om verspreiding van biociden in het milieu tegen te gaan.</p>
<i>Registratie</i>	9.2.5	<p>Het professioneel bedrijf dient de constatering op grond van zijn inspecties schriftelijk vast te leggen in een inspectierapport, waarbij tenminste wordt vastgelegd:</p> <ul style="list-style-type: none"> a) De naam van de professional; b) De datum van de inspectie; c) De (bedrijfs)naam van de opdrachtgever; d) De constatering ten aanzien van de punten genoemd in art. 9.2.1 sub a t/m f. <p>Het inspectierapport dient te worden opgenomen in het dossier. Het professioneel bedrijf stelt het inspectierapport binnen redelijk termijn nadat de inspectie heeft plaatsgevonden ter beschikking aan de opdrachtgever.</p>
	9.3	Habitat management
<i>Wering en preventie</i>	9.3.1	<p>Habitat management bestaat uit het treffen van maatregelen ter preventie en wering van knaagdierenpopulaties, waaronder doch niet uitsluitend:</p> <ul style="list-style-type: none"> a) Bouwtechnische aanpassingen; b) Aanpassingen in de groenvoorziening; c) Reinigingsmaatregelen. <p><i>Toelichting</i> De genoemde maatregelen zijn indicatief. Dat betekent dat ook een deel van deze maatregelen of andere maatregelen afhankelijk van de omstandigheden van het geval kunnen worden getroffen. Het is aan het professioneel bedrijf om te bepalen welke maatregelen het meest aangewezen zijn.</p>
<i>Maatregelen gebaseerd op risico-inventarisatie</i>	9.3.2	De maatregelen als bedoeld in art. 9.3.1. worden door het professioneel bedrijf bepaald op grond van de risico-inventarisatie als bedoeld in art. 6.1.

<i>Uitvoering habitat management</i>	9.3.3	De maatregelen als bedoeld in art. 9.3.1 kunnen door zowel het professioneel bedrijf als door de opdrachtgever worden uitgevoerd.
<i>Advisering</i>	9.3.4	Het professioneel bedrijf geeft de opdrachtgever advies over het treffen van de maatregelen als bedoeld in art. 9.3.1 en beoordeelt het professioneel bedrijf in het kader van de inspecties als bedoeld in art. 9.2.1 of de opdrachtgever gehoor geeft aan het advies en of aanvullende maatregelen wenselijk zijn. <i>Toelichting</i> <i>Dit artikel brengt met zich mee dat het professioneel bedrijf continu moet vaststellen of de opdrachtgever de afgesproken maatregelen op het gebied van habitat management nakomt en of nadere maatregelen om de plaagdruk laag te houden wenselijk zijn.</i>
<i>Registratie</i>	9.3.5	In het kader van de inspecties als bedoeld in art. 9.2.1 legt de professional schriftelijk vast welke maatregelen als bedoeld in art. 9.3.1 zijn getroffen en wat hiervan de effecten zijn. Het professioneel bedrijf legt ook schriftelijk vast of de opdrachtgever gehoor heeft gegeven aan het advies als bedoeld in art. 9.3.4 en of aanvullende maatregelen wenselijk zijn.
<i>Niet-chemische bestrijding</i>	9.4	Niet-chemische bestrijding
<i>Niet-chemische bestrijding</i>	9.4.1	Een niet-chemische bestrijding bestaat uit het treffen van maatregelen gericht op het verminderen van een ratten- en/of muizenpopulatie zonder dat daarbij gebruik wordt gemaakt van biociden, waaronder doch niet uitsluitend: a) Klemmen; b) Inloopvallen; <i>Toelichting</i> <i>De genoemde maatregelen zijn indicatief. Dat betekent dat ook een deel van deze maatregelen of andere maatregelen afhankelijk van de omstandigheden van het geval kunnen worden getroffen. Zo kan het treffen van biologische bestrijdingsmaatregelen in sommige situaties uitkomst bieden. Het is aan het professioneel bedrijf om te bepalen welke maatregelen het meest aangewezen zijn.</i>
<i>Verminderen risico's</i>	9.4.2	Het professioneel bedrijf dient bij de keuze voor en het gebruik van niet-chemische bestrijdingsmiddelen rekening te houden met eventuele risico's voor mens en dier en deze risico's zoveel mogelijk te beperken.

Toelichting

Bij het gebruik van inloop vallen kunnen ratten en/of muizen (of niet-doelsoorten) levend worden gevangen. In dergelijk situaties is het wenselijk dat geen onnodig lijden wordt veroorzaakt. Dat kan inhouden dat het aantal inspecties door het professioneel bedrijf wordt verhoogd.

*Voldoende maatregelen,
mits economisch
aanvaardbaar*

- 9.4.3 Op grond van de risico-inventarisatie als bedoeld in art. 6.1 plaatst het professioneel bedrijf de niet-chemische bestrijdingsmiddelen in voldoende mate en op de strategische plaatsen om tot een vermindering van de ratten- en/of muizenpopulatie te komen.**

Toelichting

Het professioneel bedrijf kan op basis van de risico-inventarisatie inschatten op welke plaatsen en in welke aantallen de vallen en/of klemmen moeten worden geplaatst. Dit zal in voldoende aantallen moeten gebeuren, omdat de maatregelen anders weinig effect zullen hebben. Het kan echter niet van het professioneel bedrijf (en opdrachtgever) worden verwacht dat disproportioneel veel kosten worden gemaakt om volledig op basis van niet-chemische bestrijdingsmiddelen te komen tot een vermindering van de ratten- en/of muizenpopulatie.

Beëindiging maatregelen

- 9.4.4 Indien het professioneel bedrijf constateert dat de knaagdierenpopulatie beheersbaar of afwezig is, worden de niet-chemische bestrijdingsmaatregelen op de kortst mogelijke termijn beëindigd en beperkt het professioneel bedrijf zich tot de uitvoering van monitoring als bedoeld in art. 9.2.1 eventueel in combinatie met habitat management als bedoeld in art. 9.3.1.**

Toelichting

Na beëindiging van de niet-chemische bestrijdingsmaatregelen kan het professioneel bedrijf in het kader van art. 9.2.3 vallen en/of klemmen blijven gebruiken, maar de inzet hiervan moet er aantoonbaar op zijn gericht om de aanwezigheid van een knaagdierenpopulatie te kunnen constateren en niet op de bestrijding daarvan.

Registratie

- 9.4.5 Het professioneel bedrijf beschrijft en motiveert de getroffen maatregelen als bedoeld in art. 9.4.1 en legt dit schriftelijk vast in het inspectierapport als bedoeld in art. 9.2.5.**

9.5 Chemische bestrijding

Chemische bestrijding

- 9.5.1 Een chemische bestrijding bestaat uit het door het professioneel bedrijf inzetten van biociden die bestemd zijn voor het bestrijden van ratten en/of muizen.**

Toelichting

De biociden die in Nederland toegelaten zijn voor de bestrijding van knaagdieren worden rodenticiden genoemd.

Verminderen risico's

9.5.2 Het professioneel bedrijf dient bij de keuze voor en het gebruik van chemische bestrijdingsmiddelen rekening te houden met risico's voor mens, dier en milieu (incl. doorvergiftiging) en deze risico's zoveel mogelijk te beperken.

Toelichting

Dit heeft tot gevolg dat het gebruik van biociden in hoeveelheid en duur zoveel mogelijk geminimaliseerd wordt en dat de inzet van biociden mogelijk beperkt wordt tot plekken met een verminderd risico voor mens, dier en milieu.

Nadere voorwaarden bij reguliere bestrijding

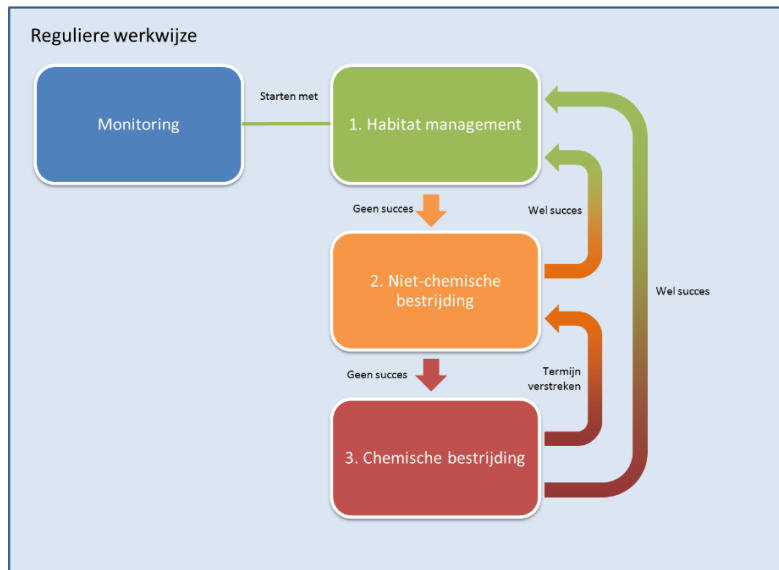
9.5.3 Alvorens op grond van art. 7.7 wordt overgegaan tot het treffen van chemische bestrijdingsmaatregelen dient sprake te zijn van de volgende omstandigheden:

- a) Het professioneel bedrijf voert monitoring uit als bedoeld in art. 7.4; en
- b) Het professioneel bedrijf en/of de opdrachtgever hebben uitvoering gegeven aan habitat management als bedoeld in art. 7.5; en
- c) Gedurende een periode van tenminste 10 kalenderdagen zijn de niet-chemische bestrijdingsmaatregelen als bedoeld in art. 7.6 getroffen en deze hebben niet geleid tot een substantiële afname van de ratten- en/of muizenpopulatie.

Toelichting

Art. 9.5.3 sub c brengt met zich mee dat door het professioneel bedrijf tenminste twee inspecties moeten zijn uitgevoerd alvorens chemische bestrijdingsmaatregelen worden getroffen.

Schematisch ziet de strategie in het geval van een reguliere bestrijding er als volgt uit:



*Nadere voorwaarden bij
noodsituatie*

9.5.4

Alvorens op grond van art. 7.8 wordt overgegaan tot het treffen van chemische bestrijdingsmaatregelen in verband met een noodsituatie dient sprake te zijn van de volgende omstandigheden:

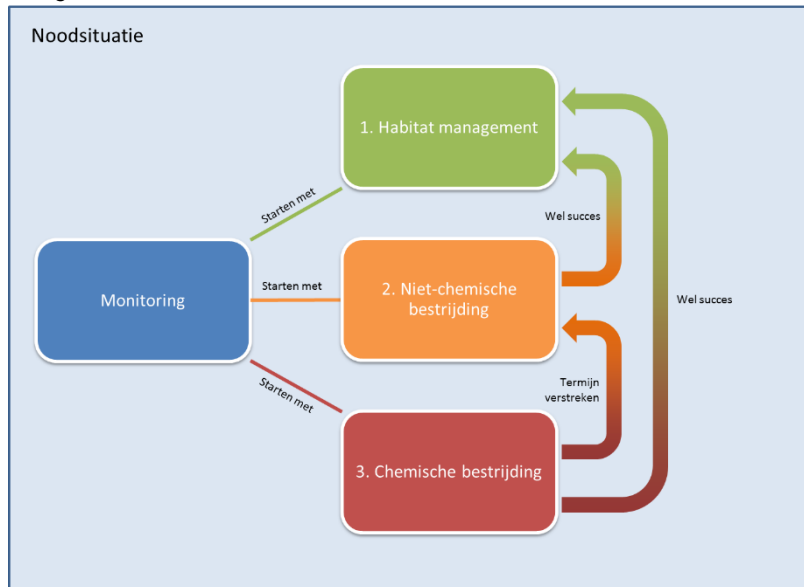
- a) Het professioneel bedrijf voert monitoring uit als bedoeld in art. 7.4; en
- b) Het professioneel bedrijf en/of de opdrachtgever zijn gestart met het uitvoeren van habitat management als bedoeld in art. 7.5;
- c) Het professioneel bedrijf is gestart met het uitvoeren van niet-chemische bestrijdingsmaatregelen als bedoeld in art 7.6; en
 - Het professioneel bedrijf heeft reden aan te nemen dat bij het treffen van de maatregelen als bedoeld in art. 7.4, 7.5 en 7.6 de ratten- en/of muizenpopulatie substantieel zal toenemen; of
 - Er is sprake van een acute bedreiging voor de volks- en/of diergezondheid; of

De aanwezigheid van de ratten- en/of muizenpopulatie leidt tot grote schade.

Toelichting

Het professioneel bedrijf moet goed kunnen onderbouwen dat sprake is van een noodsituatie die vergt dat biociden worden ingezet.

Schematisch ziet de strategie in het geval van een noodsituatie er als volgt uit:



Voorwaarden toepassen biociden

9.5.5

De inzet van biociden dient aan de volgende voorwaarden te voldoen:

- a) Bij de toepassing van biociden wordt de geldende wet- en regelgeving in acht genomen;
- b) Er wordt uitsluitend gebruik gemaakt van biociden die in Nederland zijn toegelaten voor het bestrijden van knaagdieren door het College ter beoordeling van gewasbeschermingsmiddelen en biociden (Ctgb);
- c) De toepassing van biociden vindt plaats in genummerde tamper-resistent lokaaskisten, lokaaskokers of andere lokaashouders. Lokaaskisten dienen te zijn afgesloten en vastgezet ofwel verzwaard om te flinke verplaatsing te voorkomen;
- d) Bij plaatsing en het wegnemen van biociden moet zorgvuldig worden gewerkt om morsen te voorkomen. Eventueel gemorst lokaas moet direct door het professioneel bedrijf op de wettelijk voorgeschreven wijze worden verwijderd;
- e) Het biocide wordt uitsluitend toegepast volgens voorschriften voor toelating zoals opgenomen in het toelatingsbesluit en de SPC;

- f) Het biocide mag niet worden toegepast in natuurgebieden en open veld.
- g) Bij de toepassing van biociden op andere terreinen dan natuurgebieden bepaalt de professional op basis van de risico-inventarisatie als bedoeld in art. 6.1 of het gebruik verantwoord is met het oog op risico's voor mens, dier en milieu;

Toelichting

De formulering van een biocide speelt grote rol bij de vermindering van risico's. Bij de keuze voor een biocide gaat de voorkeur uit naar een biocide in gel- of vaste (blok)vorm. Bijvoorbeeld om versleping van de biocide te helpen voorkomen.

Uit art. 9.5.5 sub e volgt dat biociden niet in open veld mogen worden toegepast. Wel is rekening gehouden met situaties waar de bron van de knaagdierenpopulatie zich op afstand van gebouwen bevindt.

Voerkuilen kunnen bijvoorbeeld een bron zijn voor de knaagdierenpopulatie en het is wenselijk dat rondom voerkuilen biociden kunnen worden ingezet. Afhankelijk van de geldende gebruiksvoorschriften is het ook mogelijk om op plaatsen waar afval wordt ingezameld, opgeslagen en verwerkt en bij waterzuiveringsinstallaties biociden te plaatsen, omdat op dergelijke plaatsen sprake is van een continue plaagdruk en de overlast zich naar de nabije omgeving uitbreidt indien geen biociden kunnen worden ingezet.

In relatie tot 9.5.5 sub g is het van belang aandacht te besteden aan de belangenafweging zoals beschreven in bijlage VII waarin een nadere invulling is gegeven van 'om gebouwen en voedselopslagplaatsen'.

Termijn

- 9.5.6 De inzet van biociden is gebonden aan een bepaalde termijn die voorafgaand aan het treffen van de chemische bestrijdingsmaatregelen door het professioneel bedrijf wordt vastgesteld en tot een absoluut minimum moet worden beperkt. Het professioneel bedrijf kan gemotiveerd van deze termijn afwijken, indien sprake is van een object met een hoog risico op ratten- en/of muizenactiviteit.**

Toelichting

Bij de inzet van biociden moet het professioneel bedrijf zich continu afvragen of de inzet van biociden noodzakelijk is. Indien dit niet het geval is, dan dient de inzet van biociden te worden beëindigd. Indien dit wel nodig is en de vooraf door het professioneel bedrijf bepaalde termijn moet worden verlengd, dan is dit alleen mogelijk indien de professional dit kan beargumenteren.

Verhoging frequentie inspectiebezoeken

- 9.5.7 Vanaf het moment dat biociden worden ingezet wordt de frequentie van de inspecties, als bedoeld in art. 9.2.1 en 9.2.2, zodanig aangepast dat de effectiviteit van de beheersing behouden blijft en de emissie van de gebruikte biociden naar het milieu wordt geminimaliseerd. Indien in de voorschriften bij de toelating van het biocide een frequentie van inspecties wordt genoemd, dan geldt dat als minimale frequentie. Dit vindt plaats in onderling overleg met de opdrachtgever.**

Toelichting

Bij (het bepalen van de frequentie van) de inspectiebezoeken dient bijzondere aandacht uit te gaan naar het voorkomen van verspreiding van de biociden in het milieu en het verlagen van het risico van (door)vergiftiging van niet-doelwit soorten (door bijvoorbeeld frequent kadavers en keutels van ratten en/of muizen op te ruimen).

Verwijderen van biociden 9.5.8

Onmiddellijk nadat de termijn als bedoeld in art. 9.5.6 is verstreken of wanneer het professioneel bedrijf constateert dat de knaagdierenpopulatie afwezig of beheersbaar is, dienen alle aanwezige rodenticiden voor de beheersing van knaagdierenpopulaties door de professional te worden verwijderd conform de daarvoor geldende wet- en regelgeving.

Toelichting:

Een uitzondering geldt voor vallen die geregistreerd zijn als rodenticide. Deze kunnen blijven staan als ze ook voor monitoring worden gebruikt.

Terugschakelen op niet-chemische bestrijding 9.5.9

Na het beëindigen van de chemische bestrijdingsmaatregelen ingevolge art. 9.5.8 beperkt het professioneel bedrijf zich gedurende een termijn van tenminste 10 kalenderdagen tot het treffen van niet-chemische maatregelen als bedoeld in art. 7.6. Indien de termijn als bedoeld in art. 9.5.6 is verstreken dan kan het professioneel bedrijf opnieuw chemische bestrijdingsmaatregelen treffen, mits sprake is van de omstandigheden als bedoeld in art. 9.5.3 of 9.5.4 en wordt voldaan uit de overige bepalingen uit paragraaf 9.5.

Registratie 9.5.10

Het professioneel bedrijf beschrijft en motiveert de getroffen maatregelen als bedoeld in art. 9.5.1 en legt dit schriftelijk vast in het inspectierapport als bedoeld in art. 9.2.5. Hiernaast worden tenminste de navolgende gegevens schriftelijk in het inspectierapport geregistreerd:

- a) De naam en het toelatingsnummer van het toegepaste biocide;
- b) De (vindplaats van de) etikettering/SPC en het veiligheidsinformatieblad van het toegepaste biocide;
- c) Het volume van het middel dat is ingezet;
- d) De geconstateerde opname van het biocide ten opzichte van de voorgaande inspectie;

	10.	Evaluatie
<i>Evaluatie plan van aanpak</i>	10.1	<p>De uitvoering van het plan van aanpak als bedoeld in art. 8.1 wordt regelmatig, tenminste eenmaal per jaar, door het professioneel bedrijf geëvalueerd. Als onderdeel van het plan van aanpak wordt de risico inventarisatie als bedoeld in art. 6.1 meegenomen in de evaluatie. Het professioneel bedrijf beargumenteerd hierin of op basis van (gewijzigde) omstandigheden de geconstateerde risico's zijn veranderd en de strategie moet worden aangepast. Voor het professioneel bedrijf is het van belang dat de conclusie van de evaluatie schriftelijk en controleerbaar wordt vastgelegd in het dossier en het plan van aanpak wordt begrepen door de opdrachtgever..</p> <p><i>Toelichting</i> Door uitvoering van de evaluatie wordt het professioneel bedrijf ertoe gedwongen het plan van aanpak en de strategie te blijven verbeteren. Zijn de omstandigheden gewijzigd en is dit van invloed op de risico's? Is het antwoord NEE, dan blijft het plan van aanpak gelden. Is het antwoord JA, dan dient het plan van aanpak te worden aangepast.</p>
<i>Alle onderdelen</i>	10.2	<p>Het professioneel bedrijf beoordeelt in de evaluatie het effect van de gekozen strategie als bedoeld in art. 7.1 en identificeert mogelijke verbeterpunten.</p> <p><i>Toelichting</i> Het professioneel bedrijf moet zich continu afvragen of de gekozen strategie (nog) op zijn plaats is of dat moet worden teruggeschakeld op minder ingrijpende maatregelen (monitoring <-> habitat management <-> niet-chemische bestrijding <-> chemische bestrijding).</p>
<i>Beoordeling terrein overschrijdende overlast</i>	10.3	<p>In het kader van de evaluatie beoordeelt het professioneel bedrijf of sprake is van terrein overschrijdende overlast en of een gezamenlijk aanpak met de bij de overlast betrokken partijen noodzakelijk is om de bron van de overlast aan te pakken.</p>
<i>Toelichting aan opdrachtgever</i>	10.4	<p>Het professioneel bedrijf stelt de opdrachtgever schriftelijk op de hoogte van de evaluatie en geeft op verzoek van de opdrachtgever hierop een toelichting. Hierbij gaat bijzondere aandacht uit naar de maatregelen die door de opdrachtgever zijn of hadden moeten worden getroffen en het hiermee behaalde resultaat.</p>
<i>Advies terrein overschrijdende overlast</i>	10.5	<p>Indien het professioneel bedrijf constateert dat sprake is van een situatie als bedoeld in art. 10.3, dan adviseert het professioneel bedrijf de opdrachtgever samen te werken met de bij de overlast betrokken partijen teneinde tot een gezamenlijke aanpak van de overlast te komen.</p> <p>Desgewenst assisteert het professioneel bedrijf bij het aangaan en uitvoeren van deze samenwerking. Indien de werkzaamheden op het gebied van knaagdierbeheersing worden verricht door een agrariër op</p>

eigen bedrijf en de agrariër constateert dat sprake is van een situatie als bedoeld in art. 10.3, dan rust op de agrariër een inspanningsverplichting om met de bij de overlast betrokken partijen tot een gezamenlijke aanpak van de overlast te komen. De ondernomen acties worden vastgelegd in het dossier.

Toelichting

Een dergelijk advies of inspanningsverplichting kan inhouden het bevoegd gezag te raadplegen om medewerking van de partijen af te dwingen.

- | | | |
|---|-------------|--|
| <i>Voorstel tot wijziging plan van aanpak</i> | 10.6 | Indien aanpassing van het plan van aanpak door het professioneel bedrijf noodzakelijk wordt geacht, dan doet het professioneel bedrijf op grond van de evaluatie als bedoeld in art. 10.1 aan de opdrachtgever een voorstel tot wijziging van het plan van aanpak. In het voorstel tot wijziging betreft het professioneel bedrijf een advies over de maatregelen die door de opdrachtgever moeten worden getroffen en – indien nodig – het treffen van terrein overschrijdende maatregelen. |
| <i>Akkoordverklaring opdrachtgever</i> | 10.7 | De opdrachtgever dient schriftelijk akkoord te gaan met het voorstel tot wijziging van het plan van het plan van aanpak als bedoeld in art 10.6. |
| <i>Aanpassing plan van aanpak</i> | 10.8 | Nadat de schriftelijke akkoordverklaring als bedoeld in art. 10.7 door de opdrachtgever is afgegeven past het professioneel bedrijf het plan van aanpak aan en voert het professioneel bedrijf het plan van aanpak opnieuw uit met inachtneming van alle bepalingen uit dit handboek. Indien de werkzaamheden op het gebied van knaagdierbeheersing worden verricht door een agrariër op eigen bedrijf wijzigt de agrariër op basis van de evaluatie als bedoeld in art. 10.1 het plan van aanpak en voert de agrariër het plan van aanpak opnieuw uit met inachtneming van alle bepalingen uit dit handboek. |
| <i>Registratie</i> | 10.9 | De evaluatie en de eventuele aanpassingen aan het plan van aanpak en de eventuele akkoordverklaring als bedoeld in art. 10.7 worden door het professioneel bedrijf vastgelegd in het dossier. |

Hoofdstuk 3 – Opleiding en examinering

Opleiding

Het professioneel bedrijf dient te borgen dat de werkzaamheden als beschreven in dit Handboek IPM-Knaagdierbeheersing worden uitgevoerd door personen die beschikken over de juiste competenties. In dit kader wordt een opleidingsplan door het bedrijf vastgesteld. Bij het omgaan met en uitzetten van de rodenticiden die door het Ctgb 'aangewezen stoffen' bevatten dienen deze personen degelijke kennis te hebben van alle maatregelen die nodig zijn om het gebruik van die biociden tot een minimum te beperken. Dat houdt in dat deze personen beschikken over een geldig vakbekwaamheidsbewijs in de zin van art. 17a, lid 1, sub c, Besluit gewasbeschermingsmiddelen en biociden en daarnaast met goed gevolg hebben deelgenomen aan een (nascholings) bijeenkomst inclusief examen die voldoet aan de in dit hoofdstuk gestelde eisen.

Vakbekwaamheid

Door aan te sluiten bij de vakbekwaamheidseisen uit de wet wordt geborgd dat de werkzaamheden, als beschreven in het meest recente en geldende certificatieschema IPM Knaagdierbeheersing, worden uitgevoerd door een persoon die beschikt over een geldig bewijs van vakbekwaamheid voor het beheersen van plaagdieren en houtaantastende organismen dan wel over een geldige licentie voor het beheersen van knaagdieren door een persoon die werkzaam is op een agrarisch bedrijf als ondernemer of een werknemer (KBA). De eindtermen voor onderwijs en examinering en voorwaarden voor verlenging zijn voor professionele plaagdierbeheersers beschreven in Bijlage VI, onderdeel A t/m D, en voor agrariërs in Bijlage VI, onderdeel E en F, van de Regeling gewasbeschermingsmiddelen en biociden. De eisen in dit hoofdstuk zijn hier een aanvulling op.

Examen voor beheersing van ratten- en/of muizenpopulaties.

Het is van belang dat de personen die de werkzaamheden verrichten op het beheersen van ratten- en/of muizenpopulaties geschoold zijn op de inhoud van het meest recente en geldende certificatieschema IPM Knaagdierbeheersing voor de beheersing van ratten- en/of muizenpopulaties. Daarom dienen deze personen hierop te zijn getoetst middels een examen dat wordt afgenomen door een wettelijk erkend exameninstituut. Indien met goed gevolg is deelgenomen aan het examen 'IPM-Knaagdierbeheersing', dan verstrekt het wettelijk erkende exameninstituut een formele bevestiging (zie 'eisen aan exameninstututen') waaruit blijkt dat de kandidaat met goed gevolg heeft deelgenomen aan een examen dat voldoet aan de in dit hoofdstuk gestelde eisen.

Eisen aan exameninstututen

Het is aan de wettelijk erkende exameninstututen – momenteel EVM, CPMV – en Bureau Erkenningen om:

- a) door middel van een examen te toetsen of personen voldoende geschoold zijn, volgens de in dit hoofdstuk gestelde eisen;
- b) een formele bevestiging fysiek (bv. d.m.v. een certificaat/pasje) of online (bv. d.m.v. een puntenoverzicht) te verstrekken aan personen die met goed gevolg hebben deelgenomen aan het examen 'IPM-Knaagdierbeheersing';
- c) het examen aan te passen wanneer de eisen wijzigen. De exameninstututen hebben hier maximaal drie maanden de tijd voor.

Eisen aan opleidingen

Het is aan de markt om te voorzien in een scholing voor de beheersing van ratten- en/of muizenpopulaties, zodat men in staat wordt gesteld om de benodigde (nascholings)bijeenkomsten inclusief examen met goed gevolg te doorlopen. In de opleiding moet tenminste de volgende punten zijn verwerkt:

- a) Een mix van theorie en praktijk en casus training;
- b) De samenwerking met de opdrachtgever, met behulp van rollenspellen en het helder kunnen uitleggen wat IPM inhoudt en wat wordt gevegd van de opdrachtgever (Wet gewasbeschermingsmiddelen en biociden, Wet dieren; Wet natuurbescherming) (*);
- c) Het opstellen, uitvoeren en documenteren van de risico-inventarisatie, met als belangrijke onderdelen het vaststellen van risico's voor mensen en dieren en maatregelen die moeten worden getroffen om deze risico's te reduceren. Daarbij dient ook aandacht uit te gaan naar de locatie specifieke omstandigheden waaronder het gebruik van biociden kan worden geminimaliseerd en blootstelling van mens en dier kan worden voorkomen, terwijl parallel een noodzakelijke bestrijding wordt uitgevoerd;
- d) Het opstellen, uitvoeren en documenteren van een plan van aanpak, waaronder het kunnen vastleggen en beargumenteren van de gekozen strategie. In deze argumentatie wordt tenminste aandacht besteed aan monitoring, habitat management, niet-chemische en chemische bestrijding ter beheersing van ratten- en/of muizenpopulaties. Het dierenwelzijn en risico's voor niet-doelsoorten dienen in deze argumentatie te worden meegewogen. Ook moet de deelnemer/cursist onder meer diverse locatie specifieke situaties operationeel kunnen maken: verhoogde plaagdruk, noodsituatie, risico op (door)vergiftiging van niet-doelwit soorten en bereiding middelen;
- e) Het uitvoeren van inspectiebezoeken, waarbij de deelnemer/cursist onder meer wijzigingen in de geconstateerde risico's op grond van de risico-inventarisatie moet kunnen constateren en zorgvuldig kadavers en keutels moet kunnen zoeken en opruimen;
- f) De inzet van niet-chemische middelen en -methoden, zoals biologisch, fysisch, klemmen, vallen, etc.;
- g) De inzet van biociden, waaronder een optimaal resultaat met minimale risico's bij het gebruik van rodenticiden en alle maatregelen die genomen kunnen worden om emissie naar het milieu te voorkomen (maximale termijn van inzetten, hoeveelheid en vorm, plaatsing, opruimen van kadavers en keutels, inspectie en verwijdering van het biocide);
- h) Het uitvoeren van de evaluatie, waaronder het kunnen vaststellen of kan worden volstaan met minder ingrijpende maatregelen en het kunnen vaststellen of de gebruikte bestrijdingsmethoden veilig waren voor mensen en dieren en zo niet hoe dit te verbeteren;
- i) Het treffen van aanvullende maatregelen met het oog op terrein overschrijdende overlast, waarbij de professional de noodzaak van terrein overschrijdende maatregelen kan vaststellen, de opdrachtgever de noodzaak kan uitleggen van samenwerking met de bij de overlast betrokken partijen en de opdrachtgever hierbij kan adviseren en assisteren.
- j) Het mondelinge communiceren met klanten en kunnen interpreteren van klantvereisten en technische vereisten (*).

- k) Specifieke lesstof (bv. wijzigingen, tools, hulpmiddelen, etc.) dat vanuit KPMB wordt voorgelegd in het kader van het certificatieschema IPM-Knaagdierbeheersing.
- l) Wanneer wijzigingen in de eisen voor opleidingen worden doorgevoerd hebben de opleidingsinstanties maximaal drie maanden de tijd om de opleidingen hierop aan te passen.

(*): De punten b en j zijn niet van toepassing indien de werkzaamheden op het gebied van plaagdierbeheersing worden verricht op een agrarisch bedrijf door de ondernemer of een werknemer.

Eisen aan opleiders

Opleiders moeten tenminste voldoen aan:

- a) MBO denk- en werkniveau;
- b) Tenminste 3 jaar praktijk- en/of werkervaring (**) op het gebied van de beheersing van knaagdieren;
- c) Deskundigheid om de inhoud van het meest recente en geldende certificatieschema IPM Knaagdierbeheersing en onderliggende documenten in begrijpelijke taal uit te leggen en daarover vragen te beantwoorden;
- d) Deskundigheid van communicatieve- en didactische vaardigheden, zodat deelnemers een goede mondelinge communicatie met klanten bijgebracht kunnen worden en klantvereisten en technische vereisten kunnen interpreteren.
- e) Kennis van de fundamentele principes van IPM en de vertaling hiervan naar de praktijk;
- f) Kennis op het gebied van biociden(wetgeving) en de toepassing van biociden voor de beheersing van knaagdieren;
- g) Wanneer wijzigingen in de eisen aan opleiders worden doorgevoerd hebben de opleidingsinstanties maximaal drie maanden de tijd om deze door te voeren.

(**): Indien en zolang binnen het MBO onderwijs het niet mogelijk om eis b (3 jaar praktijk en/of werkervaring op het gebied van knaagdierbeheersing) te realiseren, zullen opleiders binnen de MBO-opleidingen bevoegde MBO docenten zijn die aanvullende opleidingen voor knaagdierbeheersing gevolgd hebben en een scholing gehad hebben in de beheersing van ratten- en muizenpopulaties. Zij dienen nascholingen te volgen en ingeschreven staan in het nascholingsregister van Bureau Erkenningen. De opleider verzorgt in aanwezigheid van een plaagdierbeheerser, die aantoonbaar beschikt over drie jaar praktijkervaring, alle theorie- en praktijklessen.

Hoofdstuk 4 – Bedrijfscertificering en audits

Algemeen

Dit hoofdstuk bevat de randvoorwaarden voor de bedrijfscertificering en de audits. De schemabeheerder zal deze randvoorwaarden in acht nemen bij de nadere uitwerking in het certificatieschema IPM Knaagdierbeheersing.

Professionele bedrijven dienen op verschillende wijzen te worden getoetst op de naleving van het meest recente en geldende certificatieschema IPM Knaagdierbeheersing. De volgende vormen van toetsing (audits) worden onderscheiden:

Initiële audit, periodieke audit en her-certificatieaudit. De audits bevatten de volgende controles:

- i. Administratieve controle op (hoof)vestiging bedrijf.
- ii. Fysieke controle op projectlocatie, inclusief de beoordeling van de betreffende dossiers.

Criteria Certificerende Instelling (CI)

Alle vormen van controles zijn gericht op het voldoen aan de eisen van het meest recente en geldende certificatieschema IPM Knaagdierbeheersing en worden uitgevoerd door een CI die een overeenkomst heeft gesloten met de daartoe aangewezen schemabeheerder.

Om de onafhankelijkheid te borgen dient de CI geaccrediteerd te zijn voor ISO 17065 en/of ISO 17021 en de te certificeren bedrijven moet een beroepsmogelijkheid conform de eisen van deze accreditatie worden geboden.

De overeenkomst tussen de CI en schemabeheerder dient tenminste de volgende essentiële elementen te bevatten:

- a) De CI dient altijd de actuele versies van het certificatieschema IPM Knaagdierbeheersing te hanteren;
- b) De CI neemt onmiddellijk – op basis van een reële overgangstermijn – aanwijzingen en wijzigingen over van de schemabeheerder.

Criteria auditor

Er dient gebruik te worden gemaakt van gekwalificeerde auditors die in dienst zijn van de CI en tenminste beschikken over de volgende competenties:

- a) Minimaal MBO denk- en werkniveau;
- b) In bezit zijn van Lead Auditor diploma;
- c) Met goed gevolg deelgenomen aan een tweedaagse opleiding bij de Spa groep, KAD of gelijkwaardige opleiding, waarvan 1 dag theorie en 1 dag praktijk, over het certificatieschema voor de beheersing van rattenpopulaties om gebouwen en voedselopslagplaatsen;
- d) De auditor(en) moet(en) zich bij haar/hun werkzaamheden op verzoek van het bedrijf kunnen legitimeren;
- e) De auditor(en) zijn niet direct of indirect betrokken bij de uitvoering van plaagdierbeheersing of advies hieromtrent;
- f) De auditor(en) zijn verplicht tot volledige geheimhouding.

Administratieve controles

De administratieve controles zijn gericht op het naleven van de administratieve verplichtingen die voortvloeien uit het meest recente en geldende certificatieschema IPM Knaagdierbeheersing door het professioneel bedrijf. De administratieve controles kunnen op afstand worden uitgevoerd door auditors in dienst van een CI.

- a) De CI controleert of het bedrijf beschikt over de navolgende documenten en registraties:
 - Bedrijfsverklaring;
 - Dossier per opdrachtgever waar ratten- en/of muizenpopulaties worden beheerst, inclusief:
 - Opdrachtbevestiging door opdrachtgever, met uitzondering van de situatie waarin de werkzaamheden op het gebied van plaagdierbeheersing door de agrariër worden verricht;
 - Risico-inventarisatie;
 - Plan van aanpak;
 - Inspectieverslagen;
 - Evaluatie.
- b) De administratieve controle wordt tenminste eenmaal per 3 jaar uitgevoerd.
- c) In het certificatieschema wordt nader invulling gegeven aan de uitvoering van de audits, waaronder de frequentie en de tijdbesteding;

Periodieke controles

De periodieke controles worden uitgevoerd om in de praktijk vast te stellen of het professioneel bedrijf conform het meest recente en geldende certificatieschema IPM Knaagdierbeheersing handelt. Deze controles vinden zowel aangekondigd als (indien nodig) onaangekondigd plaats. De controle bestaat uit een fysieke controle bij de opdrachtgever waar de werkzaamheden op het gebied van beheersing van ratten- en/of muizenpopulaties worden uitgevoerd. Alvorens het certificaat wordt verleend dient een professioneel bedrijf met goed gevolg een initiële- of her-certificatieaudit te hebben doorstaan.

- a) De aangekondigde periodieke controle vindt tenminste eenmaal per jaar plaats. De datum voor een aangekondigde periodieke controle wordt in goed overleg tussen het professioneel bedrijf en de CI bepaald en kan worden gecombineerd met een administratieve controle;
- b) De (indien nodig) onaangekondigde periodieke controle vindt tenminste eenmaal per jaar plaats bij 10% van het totaal aantal gecertificeerde bedrijven die aselect middels steekproeven door de schemabeheerder worden aangewezen.
- d) De schemabeheerder geeft nader invulling aan de uitvoering van de audits, waaronder de frequentie en de tijdbesteding;

Auditrapportage

De auditor stelt van elke controle een rapportage op met daarin zijn bevindingen. Uit de rapportage blijkt tenminste welke normonderdelen zijn besproken, de personen die zijn geïnterviewd, de bevindingen en de gemaakte afspraken. Aan dit auditrapport voegt de auditor een aanbeveling toe. De auditor beperkt zich tot rapportage en beslist niet.

De beslissing omtrent het verlenen dan wel continueren van het certificaat wordt genomen door een onafhankelijk, deskundig besluitvormend orgaan van de CI, zijnde de beslisser.

Tekortkomingen en sanctiebeleid

Een tekortkoming is een feit dat door de auditor is geconstateerd, objectief aantoonbaar is en een afwijking betreft van het certificatieschema IPM Knaagdierbeheersing. Het professioneel bedrijf dient tekortkomingen binnen een door de schemabeheerder daarvoor gestelde termijn te herstellen op straffe van schorsing of in het uiterste geval intrekking van het certificaat. De schemabeheerder geeft nader invulling aan het sanctiebeleid.

Wijzigingen

Wijzigingen in het Handboek IPM-Knaagdierbeheersing (HIK) en/of onderliggende documenten worden verwerkt in het meest recente en geldende certificatieschema IPM Knaagdierbeheersing en aan gecertificeerde bedrijven en certificerende instanties gecommuniceerd door de schemabeheerder. Wijzigingen in het HIK worden vastgesteld door een Centraal College van Deskundigen dat door de schemabeheerder in het leven is geroepen en behoeven bekrachtiging van het bestuur van de schemabeheerder alvorens deze tussen partijen bindend zijn. De schemabeheerder bepaalt een reële overgangstermijn om de bedrijven in de gelegenheid te stellen aanpassingen te doen en de gewijzigde eisen te implementeren. Indien de bedrijven na de overgangstermijn hieraan niet kunnen voldoen, kan dit betekenen dat de certificatie niet conform de nieuwe eisen kan worden voortgezet.

Publicatie

- a) De actuele versie van het HIK is altijd op te vragen bij de schemabeheerder.
- b) De schemabeheerder publiceert een lijst met gecertificeerde bedrijven op haar website. Met deze publicatie/verstrekking/vermelding verklaart het bedrijf zich akkoord. Daarbij vermeldt de schemabeheerder per gecertificeerd bedrijf tenminste de navolgende gegevens:
 - i. Contact (n.a.w.) gegevens;
 - ii. Bedrijfsnaam en eventueel beschikbaar bedrijfslogo;
 - iii. Vervaldatum van het certificaat.
- c) Sub b van dit artikel is niet van toepassing indien de werkzaamheden op het gebied van plaagdierbeheersing worden verricht door de agrariër op eigen bedrijf. Daarvoor geldt dat Bureau Erkenningen een register met gecertificeerde agrariërs beheert. Deze publicatie in het register is enkel inzichtelijk voor de publieke instanties, zoals de NVWA, ILT en milieupolitie. Met deze publicatie/verstrekking/vermelding verklaart het bedrijf zich akkoord. Daarin vermeldt Bureau Erkenningen per gecertificeerde agrariër tenminste de navolgende gegevens:
 - iv. Contact (n.a.w.) gegevens;
 - v. Bedrijfsnaam;
 - vi. Vervaldatum van het certificaat.

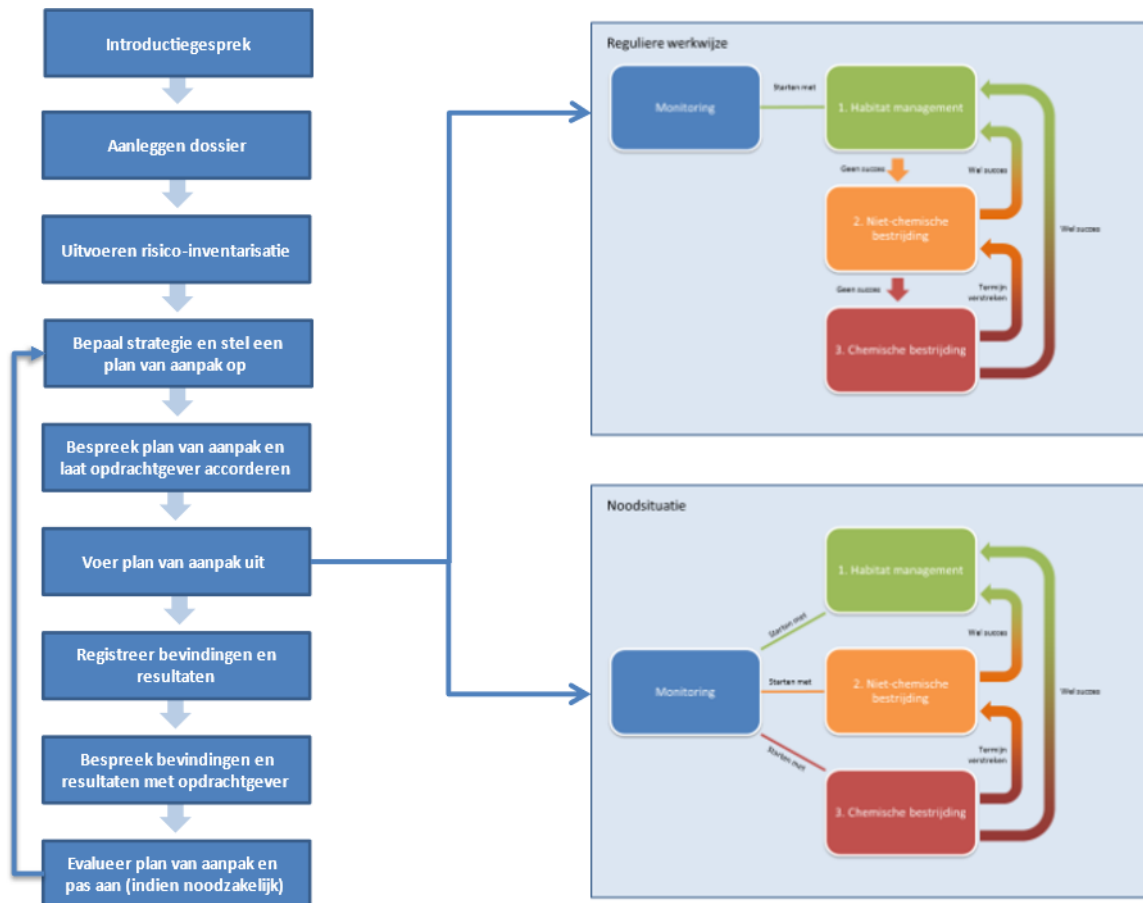
Bijlage I – Beschrijving IPM beginselen

Integrated Pest Management (IPM) heeft tot doel een duurzame aanpak van dierplagen. Met de toepassing van IPM wordt gestreefd om door middel van het afwegen van alle beschikbare technieken en alternatieven op economisch verantwoorde wijze duurzaam uitvoering te geven aan de beheersing van knaagdieren. Indien aanwezig dan zal dit in overleg en afstemming met de opdrachtgever plaatsvinden. Uitgangspunt is het streven naar preventie in plaats van bestrijding met als doel om het gebruik van biociden zoveel mogelijk te beperken en indien mogelijk te vermijden en zodoende het milieu te sparen. Indien gebruik van biociden noodzakelijk is, dan moeten het gebruik van de biociden en de risico's voor niet-doelwit organismen en mensen worden geminimaliseerd. Dat betekent bijvoorbeeld:

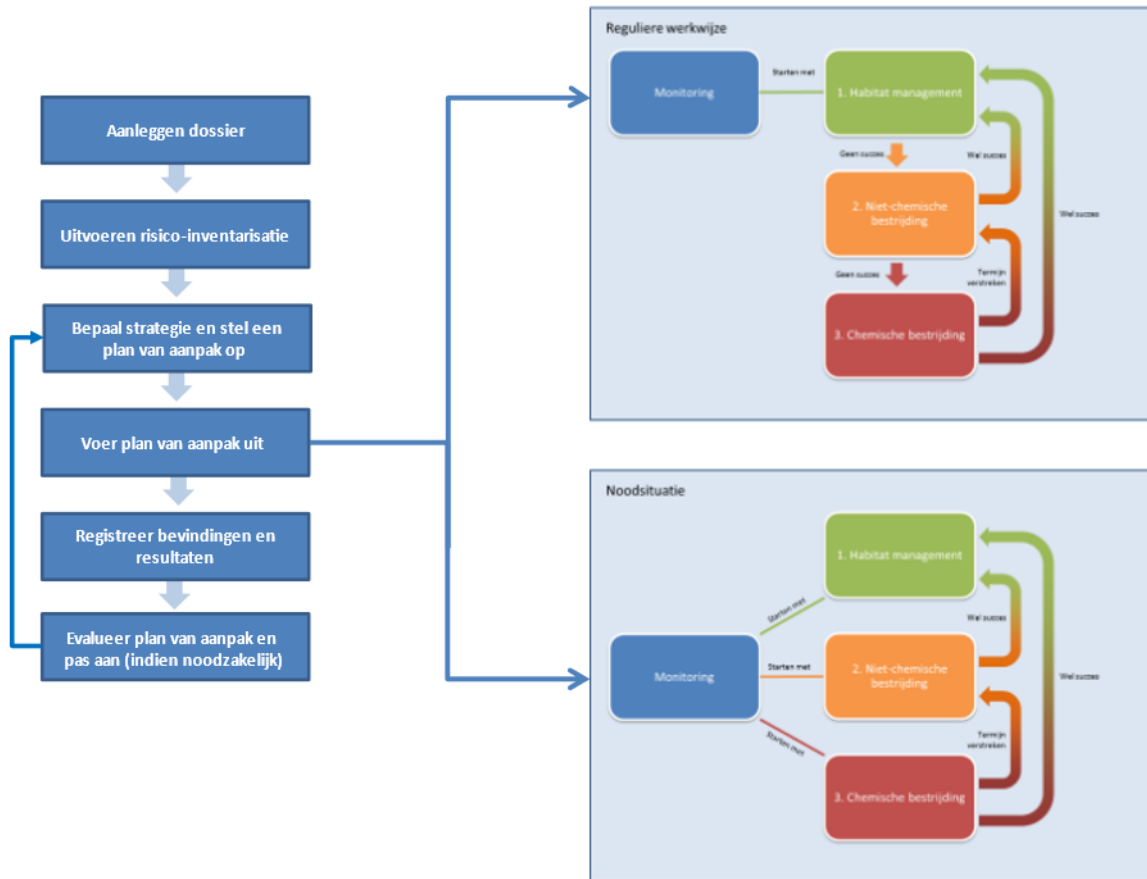
- Een restrictief gebruik op plekken waar niet-doelwit soorten voorkomen en toegang hebben tot biociden.
- Een restrictief gebruik op plekken waar niet-doelwit organismen voorkomen die vergiftigd kunnen worden door het eten van vergiftigde ratten en/of muizen.

IPM dwingt professionele bedrijven om in het kader van monitoring ook de aandacht te vestigen op terrein overschrijdende overlast. Dit betekent dat kan worden geconcludeerd dat een hoge populatiedruk van plaagdieren niet op de locatie van de agrariër of opdrachtgever wordt veroorzaakt, maar dat de bron van overlast zich op aangrenzende percelen c.q. bedrijven bevindt. In dit geval zal de agrariër of opdrachtgever - desgewenst ondersteund door het professionele bedrijf - in contact moeten treden met de eigenaren, huurders, gebruikers van deze aangrenzende percelen en dient men hen te informeren over de overlastsituatie. IPM vergt in deze situatie een gecoördineerde aanpak van de overlast. De overlast wordt bepaald door een drempelwaarde, die door opdrachtgever en opdrachtnemer wordt vastgesteld. Alle bij de overlast betrokken partijen zullen medewerking moeten verlenen aan een gecoördineerde terrein overschrijdende aanpak om de populatiedruk te verlagen. Deze aanpak kan betekenen dat de eigenaar, huurder, gebruiker het professioneel bedrijf (of ander professioneel bedrijf) opdracht zal geven om in samenwerking met de andere bij de overlast betrokken partijen de populatiedruk te verlagen. Indien de opdrachtgever geen medewerking verleent aan een gecoördineerde terrein overschrijdende aanpak, dan kan het bevoegd gezag de medewerking hieraan door de opdrachtgever onder bepaalde omstandigheden afdwingen.

Bijlage II – Procesboom professioneel plaagdiermanagementbedrijf



Bijlage III – Procesboom agrarisch bedrijf



Bijlage IV – Voorbeeld werkinstructie professioneel plaaagdierbedrijf

Reikwijdte

- Beheersing van ratten- en/of muizenpopulaties ;
- Bedrijven onder wiens verantwoordelijkheid de werkzaamheden op het gebied van beheersing van ratten en/of muizen worden verricht;
- Professionals die in het bezit van een geldig vakbekwaamheidsbewijs en de (nascholing)bijeenkomst hebben gevolgd en het daaraan verbonden examen IPM-Knaagdierbeheersing met goed gevolg heeft doorstaan.

Algemene werkwijze

1. Introductiegesprek met opdrachtgever;
2. Aanleggen van een dossier;
3. Uitvoering risico-inventarisatie;
4. Bepaling van strategie;
5. Opstellen van een plan van aanpak;
6. Uitvoeren van het plan van aanpak;
7. Evaluatie en aanpassing van het plan van aanpak.

Het gecertificeerd bedrijf dient aantoonbaar te voldoen aan deze stappen, waarbij de volgorde vooraf niet vast staat. Beargumenteerd en gedocumenteerd (in dossier) afwijken van de volgorde is toegestaan.

1. Introductiegesprek met opdrachtgever

- Redenen voor uitvoering werkzaamheden ter beheersing van ratten- en/of muizenpopulaties;
- Toelichting op algemene werkwijze;
- Wijzen op belang van samenwerking met opdrachtgever;
- Verlang een opdrachtbevestiging van de opdrachtgever.

2. Aanleggen van een dossier

- Professional is verantwoordelijk;
- Hierin worden alle nadere schriftelijke registraties bijgehouden;
- Registreer (bedrijfs) gegevens van professioneel bedrijf en de opdrachtgever
- Geef op verzoek inzage in het dossier aan de opdrachtgever.

3. Uitvoeren risico-inventarisatie

- Aandachtspunten:
 - Aard, omvang en bron van de ratten- en/of muizenpopulatie (indien aanwezig);
 - Risico's voor mens, dier en milieu;
 - Economische risico's;
 - De (wettelijke) verplichtingen waar aan moet worden voldaan;
 - Risico's t.a.v. verdere uitbreiding en verplaatsing van de ratten- en/of muizenpopulatie;
 - Identificatie van mogelijke (preventieve) maatregelen ter voorkoming van verdere toename of verspreiding van de ratten- en/of muizenpopulatie;
 - Locatie specifieke risico's die zijn verbonden aan het treffen van de maatregelen;
- Leg dit schriftelijk vast in het dossier en verstrek een afschrift aan de opdrachtgever.

4. Bepaling van strategie

- IPM is het uitgangspunt
- Geen ratten- en/of muizenpopulatie = monitoring;
- Geen ratten- en/of muizenpopulatie + dreiging ratten- en/of muizenpopulatie = monitoring + habitat management;
- Wel ratten- en/of muizenpopulatie = monitoring + niet-chemische bestrijding (evt. i.c.m. habitat management);
- Wel ratten- en/of muizenpopulatie + niet-chemische is niet effectief = monitoring + habitat management + niet-chemische bestrijding + chemische bestrijding;
- Wel ratten- en/of muizenpopulatie + noodsituatie = monitoring + habitat management + niet-chemische bestrijding + chemische bestrijding.

5. Opstellen plan van aanpak

- Onderdelen:
 - Risico-inventarisatie;
 - Strategie;
 - Uitvoering van strategie;
 - Tijdschema;
 - Plattegrond;
- Bij geen medewerking van opdrachtgever aan niet-chemische maatregelen, dan geen chemische bestrijding;
- Akkoordverklaring door opdrachtgever;
- Registratie in het dossier.

6. Uitvoeren plan van aanpak

A. Monitoring

- fysieke inspecties gericht op:
 - Uitwerpselen van ratten en/of muizen;
 - Poot- en staartafdrukken van ratten en/of muizen;
 - Knaagschade;
 - De opname van lokaas;
 - Kadavers van dieren;
 - Andere sporen van ratten- en/of muizenactiviteit;
- Bepaal frequentie voor inspectiebezoeken;
- Registreer in inspectierapport tenminste:
 - De naam van de professional;
 - De datum van de inspectie;
 - De naam van de opdrachtgever;
 - De constatering ten aanzien van de punten genoemd in art. 8.2.1 sub a t/m h ;
- Maak geen gebruik van chemisch lokaas of andere chemische bestrijdingsmaatregelen;
- Ruim kadavers van dode knaagdieren en keutels op;
- Leg het inspectierapport vast in het dossier.

B. Habitat management

- Preventieve maatregelen kunnen bestaan uit:
 - Bouwtechnische aanpassingen;
 - Aanpassingen in de groenvoorziening;
 - Reinigingsmaatregelen;
- De professional geeft advies aan de opdrachtgever over de te treffen maatregelen;
- Registratie van opvolging van maatregelen/advies tijdens inspecties.

C. Niet-chemische bestrijding

- Maatregelen kunnen bestaan uit:
 - Mechanische klemmen;
 - Mechanische inloopvallen;
- Houd rekening met risico's verbonden aan de niet-chemische maatregelen;
- Tref voldoende maatregelen gericht op het behalen van snel resultaat, mits economisch aanvaardbaar;
- Beëindig maatregelen bij bereiken van beoogd resultaat of bij geen effect;
- Registreer de getroffen maatregelen in het inspectierapport.

D. Chemische bestrijding

- Inzetten biociden die geregistreerd zijn voor de beheersing van ratten- en/of muizenpopulaties ;
- Voorwaarden bij reguliere bestrijding:
 - Uitvoering van monitoring;
 - Potentiële preventieve maatregelen zijn getroffen;
 - Niet-chemische bestrijdingsmaatregelen hebben niet geleid tot een substantiële afname van de ratten- en/of muizenpopulatie;
- Voorwaarden bij noodsituatie:
 - Uitvoering van monitoring
 - Preventieve maatregelen zijn gestart;
 - Naar verwachting van professional zal ratten- en/of muizenpopulatie substantieel toenemen ondanks treffen van niet-chemische bestrijdingsmaatregelen, dan wel dat sprake is van een acute bedreiging voor de volks- en/of diergezondheid, dan wel de aanwezigheid van de ratten- en/of muizenpopulatie leidt tot grote schade;
- Voorwaarden voor toepassen van biociden:
 - Volg wet- en regelgeving;
 - Gebruik alleen in Nederland toegelaten biociden voor het bestrijden van ratten- en/of muizen;
 - Plaats biociden in genummerde tamper-resistent lokaaskisten, lokaaskokers of andere lokaashouders. Sluit deze af en zet ze vast;
 - Werk zorgvuldig bij plaatsing en wegneming van biociden;
 - Pas biocide uitsluitend toe in en om gebouwen en voedselopslagplaatsen;
 - Pas geen biociden toe in natuurgebieden. Dit is mogelijk op terreinen aangrenzend aan natuurgebieden, mits dit verantwoord wordt geacht op basis van de risico-inventarisatie en op een maximale afstand tot de buitengevel van een gebouw zoals ook bepaald op grond van de risico-inventarisatie;
 - Voorkeur voor biociden in gel- of vaste (blok)vorm;
- Bepaal maximum termijn voor het plaatsen van biociden;
- Afwijken van de termijn is mogelijk, mits gemotiveerd en sprake is van een object met een hoog risico op ratten- en/of muizenactiviteit;
- Verhoog de frequentie van de inspectiebezoeken in overleg met de opdrachtgever;
- Verwijder biociden onmiddellijk nadat ratten- en/of muizenpopulatie is bestreden of nadat de maximum termijn is verlopen;
- Indien bestrijding binnen maximumtermijn niet succesvol is gebleken, dient eerst te worden overgeschakeld op een niet-chemische bestrijding alvorens opnieuw biociden kunnen worden ingezet;
- Registreer de getroffen maatregelen in het inspectierapport en vermeld daarbij:
 - Naam en toelatingsnummer van biocide;
 - Etikettering en het veiligheidsinformatieblad;
 - Volume dat is ingezet;
 - Geconstateerde opname van het biocide ten opzichte van de voorgaande inspectie.

7. Evaluatie

- Evalueer de getroffen maatregelen en identificeer mogelijke verbeterpunten;
- Geef de voorkeur aan het treffen van de minst ingrijpende maatregelen (monitoring <-> habitat management <-> niet-chemische bestrijding <-> chemische bestrijding);
- Beoordeel of terrein overschrijdende maatregelen moeten worden getroffen en adviseer de opdrachtgever hierover;
- Adviseer de opdrachtgever over aanpassen plan van aanpak;
- Vraag om akkoordverklaring opdrachtgever voor wijziging plan van aanpak;
- Pas plan van aanpak aan en voer uit.

Bijlage V – Voorbeeld risico-inventarisatie

1. Aandachtspunten omgeving

	Algemeen:
1.0	Is er sprake van een hoog risico voor de volksgezondheid / voedselveiligheid?
1.1	Is er sprake van een hoog risico voor de diergezondheid?
1.2	Is er sprake van een hoog risico voor het openbaar belang (bijv. economisch & sociaal, milieu)?
1.3	Is er een analyse / evaluatie van de historie van de plaagdierproblemen?
1.4	Zijn er voedselbronnen aanwezig, hoe kunnen deze worden afgeschermd / gesaneerd?
1.5	Zijn er schuil- nestelmogelijkheden aanwezig, hoe kunnen deze worden afgeschermd / weggenomen?
1.6	Is er oppervlaktewater, sloot, kanaal in de omgeving aanwezig?
1.7	Is er een object in de buurt met hoog risico op ratten en/of muizenactiviteit, bijv. een vuilverbranding, waterzuivering of composteerbedrijf?
	Soort overlast:
1.8	Overlast van de zwarte en/of bruine rat?
1.9	Overlast van de huismuis, spitsmuis of bosmuis?
1.10	Welke sporen en/of activiteiten van plaagdieren worden er aangetroffen?
1.11	Bevindt de bron van de overlast zich op het terrein van de opdrachtgever of daarbuiten?
1.12	Aanwezigheid van niet-doelwit soorten in de directe omgeving en het risico op (door)vergiftiging?

	Typering omgeving:
1.13	- Stedelijk (incl. winkels en/of park)
1.14	- Agrarisch (incl. Landelijk)
1.15	- Industrie
1.16	- Natuurgebied, aangrenzend aan een natuurgebied of open veld

2. Aandachtspunten terrein

	Overweging:
2.0	Is er sprake van begroeiing tegen de gevel?
2.1	Is de gevel vrij van opslag en materialen?
2.2	Is er sprake van een goede hygiëne? Speciaal bij bijzondere punten. O.a. bij de aanwezigheid van vuilcontainers, zwerfvuil, e.d.
2.3	Bestaan er goede procedures omtrent de inrichting van ruimten, zoals het plaatsen van afvalbakken?
2.4	Is het riolerings-, hemelwater-, en afwateringsstelsel intact?
2.5	Zijn er factoren die de kans op aanwezigheid van ratten en/of muizen bevorderen?

3. Aandachtspunten gebouw

	Overweging:
3.0	Zijn de leidingen en doorvoeren goed gedicht?
3.1	Hoe is de kwaliteit van de (rol)deuren? Geen kieren?
3.2	Is er sprake van een 'deurenbeleid'? Het toezicht op het sluiten van deuren.
3.3	Zijn er toegangen door gaten, stootvoegen, dilatatievoegen en ventilatiesystemen?
3.4	Is er sprake van een deugdelijke afsluiting van de wanden?

Bijlage VI – Voorbeeld plan van aanpak

	Onderdelen:
1.0	Risico-inventarisatie
1.1	Strategie
1.2	Uitvoering van strategie
1.3	Tijdschema
1.4	Plattegrond
	Samenwerking en registratie:
2.0	Bij geen medewerking van opdrachtgever aan niet-chemische maatregelen, dan geen chemische bestrijding
2.1	Akkoordverklaring door opdrachtgever
2.2	Per locatie wordt aangegeven wat wordt verstaan onder 'verhoogde plaagdruk'
2.3	Registratie in het dossier
	Uitvoering:
3.0	Monitoring
3.1	Habitat management
3.2	Niet-chemische bestrijding
3.4	Chemische bestrijding

Bijlage VII – Nadere invulling van ‘om gebouwen en voedselopslagplaatsen’

Inleiding

In de gebruiksvoorschriften van de tweede generatie anticoagulantia (voor professioneel gebruik) voor de bestrijding van knaagdieren wordt onderscheid gemaakt tussen de volgende toepassingsgebieden: ‘in afgesloten ruimten’ en ‘om gebouwen en voedselopslagplaatsen’.

De reikwijdte van de hierboven vermelde toepassingsgebieden is voor meerdere uitleg vatbaar. Er dient onderscheid te worden gemaakt tussen de reikwijdte van de begrippen ‘gebouw’, ‘voedselopslagplaats’ en ‘om gebouwen en voedselopslagplaatsen’. In deze bijlage is een nadere uitwerking opgenomen voor de reikwijdte van deze begrippen.

Gebouw

Er is aangesloten bij de definitie in art. 1, lid 1, sub c, Woningwet: ‘elk bouwwerk, dat een voor mensen toegankelijke overdekte geheel of gedeeltelijk met wanden omsloten ruimte vormt’. In de literatuur en jurisprudentie is nader invulling gegeven aan dit begrip. Een gebouw moet overdekt zijn en bestaan uit tenminste twee wanden. Niet bepalend is of men in een gebouw kan lopen, maar een gebouw moet wel voor de mens toegankelijk zijn (vgl. ABRvS 25 januari 2012, 201106871/1/A1).

Het Ctgb heeft het handboek en deze bijlage inhoudelijk beoordeeld. Er kan vanuit gegaan worden dat het Ctgb dezelfde definitie (en nadere invulling) van een gebouw hanteert.

Voedselopslagplaats

De term ‘voedselopslagplaats’ is niet wettelijk vastgelegd. In het handboek wordt dit geïnterpreteerd als plaatsen waar voor ratten en/of muizen aantrekkelijke voedselbronnen langdurig worden opgeslagen, zoals opslagplaatsen voor veevoer in afgedekte voerkuilen. Overigens wordt er hierbij van uitgegaan dat een voedselopslagplaats niet moet zijn ingericht met het oogmerk om rondom middelen te kunnen plaatsen.

Ook voor het begrip voedselopslagplaats wordt ervan uitgegaan dat het Ctgb de in deze bijlage beschreven definitie hanteert. Vanuit het veld zijn geen signalen ontvangen dat in de praktijk onduidelijkheden bestaan over de verdere invulling van het begrip voedselopslagplaats.

Om gebouwen en voedselopslagplaatsen

Het toepassingsgebied ‘om gebouwen en voedselopslagplaatsen’ biedt ruimte voor het aanhouden van een zekere afstand tot een gebouw (of voedselopslagplaats) voor het plaatsen van de middelen. Door het Ctgb en in het handboek is geen maximale afstand gedefinieerd.

Uit de door het Ctgb gestelde (minimum)criteria voor buitengebruik van rodenticiden blijkt dat moet worden voorkomen dat de middelen in open veld worden toegepast. De reden hiervoor is onder meer dat in deze gebieden een hoog risico bestaat op doorvergiftiging van niet-doelsoorten.

In het handboek is opgenomen dat het professionele bedrijf op basis van de uitgevoerde risico-inventarisatie bepaalt op welke (maximale) afstand de middelen worden geplaatst. In de toelichting op het handboek is opgenomen dat de aanwezigheid van de bron van de ratten- en/of muizenpopulatie op afstand van het gebouwen een argument is voor het aanhouden van een grotere afstand tot het gebouw. Afvalverwerkingsbedrijven en waterzuiveringsinstallaties worden als voorbeeld genoemd.

Het is van belang dat overeenstemming bestaat over de situaties waarin de middelen op een relatief grotere afstand tot gebouwen worden geplaatst. Het uitgangspunt moet zijn dat rodenticiden worden geplaatst waar de effectiviteit van de bronbestrijding het hoogst is en de bestrijdingsduur (en dus de inzet van het vergiftigd lokaas) zo kort mogelijk is. Er mogen echter geen rodenticiden worden geplaatst in open veld vanwege het risico op doorvergiftiging van niet-doelsoorten.

Op het terrein (van de opdrachtgever of van de agrariër) kan de professional variëren in een grotere afstand tot het gebouw. Vanwege het risico op doorvergiftiging dient terughoudend te worden omgegaan met de plaatsing van rodenticiden op relatief grotere afstanden van gebouwen wanneer dit de effectiviteit van de inzet van de rodenticiden maar beperkt verbetert. Dit geldt met name in het geval van (agrarische) bedrijven grenzend aan landelijke gebieden. De aanwezigheid van de bron van de overlast op enige afstand tot het gebouw en een groot risico op toename van de overlast zijn factoren die een grotere afstand tot het gebouw rechtvaardigen bij dit type bedrijven. Indien de bron van de overlast buiten het terrein (van de opdrachtgever of van de agrariër) ligt, dan zal conform art. 9.5 en 9.6 van het certificatieschema samenwerking moeten worden gezocht met de bij de overlast betrokken partijen.

Conclusie

De reikwijdte van de toepassingsgebieden 'in gebouwen' en 'om gebouwen en voedselopslagplaatsen' van tweede generatie anticoagulantia is voor interpretatie vatbaar. De nadere invulling die deze bijlage geeft aan de reikwijdte is geaccordeerd door het Ctgb en wordt ook gehanteerd door de Inspectie voor Leefomgeving en Transport (ILT).

Bijlage VIII – Ctgb voorwaarden integraal IPM systeem voor knaagdierbeheersing

Het Ctgb heeft besloten tot invoering van het integraal IPM systeem en daarbij op 28 november 2018 de volgende voorwaarden voor dit systeem vastgesteld:

Voorwaarden voor integraal IPM systeem knaagdierbeheersing

1. Iedereen die biociden wil gebruiken die vallen onder het integrale IPM-systeem, moet een degelijke kennis hebben van alle maatregelen die nodig zijn om het gebruik van die biociden tot een minimum te beperken. Die kennis is geëxamineerd door een van de erkende examen instituten. Tevens is een certificering op bedrijfsniveau vereist om deze biociden te mogen inzetten.
2. Het integrale IPM-systeem voor knaagdierbeheersing zal beschreven worden in een handboek. Dit handboek is de basis voor opleiding, examinering en het certificatieschema.
3. Het handboek dient zo te worden vorm gegeven dat nieuwe stoffen (ook niet- anticoagulantia) waarvan de middelen worden toegelaten onder artikel 19(5) eenvoudig aan het systeem kunnen worden toegevoegde zonder dat dit een volledige herziening van het handboek noodzakelijk maakt. De stoffen waarvoor het integrale IPM-systeem geldt worden 'de aangewezen stoffen' genoemd. Het Ctgb stelt vast welke stoffen dit zijn.
4. Op 1 november 2018 zijn de aangewezen stoffen: brodifacoum, bromadiolon, chloorfacinon, coumatetralyl, difenacum, difethialon en flocoumafen.
5. Het integrale IPM-systeem is bedoeld om de inzet van biociden op basis van de aangewezen stoffen bij de beheersing van ratten- en muizenpopulaties te minimaliseren. De reden is dat het hier gaat om biociden die niet voldoen aan de voorwaarden voor toelating (zoals: persistentie, doorvergiftiging), maar die desondanks toch worden toegelaten vanwege maatschappelijke noodzaak om over deze biociden te beschikken voor de beheersing van knaagdieren. Of het IPM-systeem gevolgd moet worden staat aangegeven in het gebruiksvoorschrift van het betreffende rodenticide.
6. Bij het opstellen van het handboek zullen de praktijkervaringen van de afgelopen jaren met opleiding en examinering en uit audits meegenomen worden. Organisaties met deskundigheid op dit vlak, zoals het KAD, de opleidingsinstituten, auditors en de inspecties dienen daarom betrokken te worden bij het opstellen van de tekst van het handboek.
7. De deskundigheid van de plaagdierbeheerser staat centraal in het gecertificeerde IPM-systeem. Het Ctgb houdt hier rekening mee bij het vaststellen van eisen voor beperking van het gebruik, opgenomen in de SPC van de biociden op basis van de aangewezen stoffen.
8. De opgelegde restricties aan de professionele beheersers zijn handhaafbaar. Omdat de effectiviteit van een curatieve inzet van de biociden op basis van de aangewezen stoffen grotendeels gebaseerd is op de deskundigheid van de plaagdierbeheerser, is het noodzakelijk dat de inzet van deze biociden en de onderbouwing hiervan op essentiële punten door de certificerende instantie en de inspectiediensten kan worden gehandhaafd.
9. Allen die beroepsmatig gebruik maken van biociden op basis van aangewezen stoffen, hebben een gedegen opleiding gevolgd op het punt van minimalisering van gebruik van deze biociden. De exameneisen dienen zodanig te zijn dat getoetst wordt dat degene die knaagdieren wil bestrijden met biociden op basis van aangewezen stoffen, volledig op de hoogte is van de werkwijze die volgens het certificatieschema, dat is gebaseerd op dit handboek, moet worden gevolgd.
10. De inzet van chemische middelen mag nooit preventief of continu zijn. Ze mag uitsluitend plaatsvinden tijdens bestrijdingsacties bij verhoogde plaagdruk (curatieve inzet). In het 'plan van aanpak voor beheersing' staat per locatie wat wordt verstaan onder 'verhoogde plaagdruk'.

11. De inzet van de biociden op basis van de aangewezen stoffen is alleen toegestaan als het niet mogelijk blijkt om met niet-chemische methoden de 'verhoogde plaagdruk' weg te nemen.
12. Inzetten van de biociden op basis van de aangewezen stoffen mag niet in open veld. Indien buitengebruik noodzakelijk is, worden de biociden op basis van de aangewezen stoffen slechts toegepast in en rondom gebouwen of voedselopslagplaatsen.
13. De beheersing is brongericht. Als de bron van de plaag buiten het terrein ligt, en deze niet rechtstreeks kan worden aangepakt dienen er aanvullende maatregelen te worden getroffen in de vorm van overleg en afspraken met burens, gemeente en inspectiediensten. Er mag geen langdurige bestrijding met de biociden op basis van de aangewezen stoffen plaatsvinden omdat de bron niet kan worden aangepakt.
Situaties waar terrein overstijgende maatregelen nodig kunnen zijn, zijn bijvoorbeeld gebieden waar een hogere plaagdruk regelmatig voorkomt, zoals haventerreinen en afvalverwerkingsbedrijven. Daarnaast kan ook worden gedacht aan woongebieden waar overmatig vogels worden gevoerd of afval/etensresten worden gedumpt (stedelijke gebieden) of nabijgelegen hobbyboeren die geen maatregelen treffen. Hierbij is identificatie en registratie van brongebieden noodzakelijk en is een regionale samenwerking gewenst om de inzet van biociden op basis van aangewezen stoffen te minimaliseren. Daarbij dienen alle betrokken partijen hun verantwoordelijkheid te nemen.
14. Het handboek geeft de professionele beheerser een beslisboom waarmee deze bepaalt of inzet van biociden op basis van de aangewezen stoffen echt noodzakelijk is. De criteria wanneer overgegaan kan worden op het gebruik van deze biociden dienen helder en verifieerbaar te zijn.
15. Het bestrijdingsplan bevat een risico-inventarisatie. Er dient bij de risico-inventarisatie en bij de monitoring specifieke aandacht te worden besteed aan risico's voor mensen, huisdieren, vee en wilde dieren. Bijzondere aandacht moet daarbij uit te gaan naar het risico op primaire en secundaire doorvergiftiging van niet-doelwitsoorten. Hierbij kan gedacht worden aan inventarisatie van de soorten en aantallen niet-doelwitsoorten in de directe omgeving en het risico op (door)vergiftiging bij deze soorten. Ook het voorkomen van verspilling naar het milieu en het opruimen van resten verdient extra aandacht, inclusief het opruimen van keutels en kadavers.
16. De keuze voor de inzet van biociden op basis van de aangewezen stoffen dient te worden onderbouwd en geregistreerd in het plan van aanpak voor de beheersing.
17. Bestrijdingsacties worden door de plaagdierbeheerser in het plan van aanpak voor beheersing genoteerd en de resultaten van elke bestrijdingsactie worden geëvalueerd zodat er lessen getrokken kunnen worden uit succesvolle en niet succesvolle bestrijdingsacties.
18. Preventieve maatregelen tussen curatieve periodes worden door de plaagdierbeheerser in het plan van aanpak voor beheersing genoteerd en de resultaten worden geëvalueerd zodat er lering getrokken wordt uit succesvolle en niet succesvolle maatregelen. Indien preventieve maatregelen niet (meer) voldoende blijken worden deze waar mogelijk aangevuld.
19. Kennisuitwisseling tussen professionele plaagdierbeheersers wordt gefaciliteerd door de brancheorganisaties of opleidingsinstituten.
20. Samenwerking tussen opdrachtgever en professionele beheerser: om niet-chemische methodieken effectief te kunnen inzetten, is het essentieel dat de plaagdierbeheerser intensief samenwerkt met de opdrachtgever. Opdrachtgever en opdrachtnemer ondertekenen een overeenkomst waarin is aangegeven welke maatregelen er noodzakelijk zijn om middels het IPM plan van aanpak een plaag te voorkomen of te bestrijden. Indien de opdrachtgever onvoldoende medewerking geeft om noodzakelijke maatregelen te nemen, dan zal de professionele beheerser geen biociden op basis van de aangewezen stoffen mogen inzetten totdat de opdrachtgever overgaat tot medewerking. De professionele beheerser maakt hiervan melding in de voor een audit beschikbare rapportage'.
21. Informatie over verminderde werking en mogelijke resistentie in ratten en muizen tegen aangewezen stoffen wordt door de plaagdierbeheerser verzameld. Ze geven dit door aan de toelatingshouder van deze middelen. De toelatingshouder is verplicht in het kader van artikel 47 BPR om deze informatie door te geven aan het Ctgb en ECHA.